

Dell Latitude E6530

Ägarens handbok

Regleringsmodell: P19F
Regleringstyp: P19F001



Upplysningar och varningar



OBS: Ger viktig information som kan hjälpa dig att få ut mer av datorn.



CAUTION: VIKTIGT! Indikerar risk för skada på maskinvaran eller förlust av data, samt ger information om hur du undviker problemet.



WARNING: En varning signalerar risk för egendomsskada, personskada eller dödsfall.

© 2013 Dell Inc. Med ensamrätt.

Varumärken som används i denna text: Dell™, DELL-logotypen, Dell Precision™, Precision ON™, ExpressCharge™, Latitude™, Latitude ON™, OptiPlex™, Venue™, Vostro™ och Wi-Fi Catcher™ är varumärken som tillhör Dell Inc. Intel®, Pentium®, Xeon®, Core™, Atom™, Centrino® och Celeron® är registrerade varumärken eller varumärken som tillhör Intel Corporation i USA och andra länder. AMD® är ett registrerat varumärke och AMD Opteron™, AMD Phenom™, AMD Sempron™, AMD Athlon™, ATI Radeon™ och ATI FirePro™ är varumärken som tillhör Advanced Micro Devices, Inc. Microsoft®, Windows®, MS-DOS®, Windows Vista®, Windows Vista-startknappen och Office Outlook® är antingen varumärken eller registrerade varumärken som tillhör Microsoft Corporation i USA och/eller andra länder. Blu-ray Disc™ är ett varumärke som ägs av Blu-ray Disc Association (BDA) och är licensierad för användning på skivor och i spelare. Bluetooth®-ordmärket är ett registrerat varumärke som ägs av Bluetooth® SIG, Inc. och används av Dell Inc. under licens. Wi-Fi® är ett registrerat varumärke som tillhör Wireless Ethernet Compatibility Alliance, Inc.

2013 - 12

Rev. A01

Innehåll

1 Arbeta med datorn.....	7
Innan du arbetar inuti datorn.....	7
Stänga av datorn.....	8
När du har arbetat inuti datorn.....	8
2 Ta bort och installera komponenter.....	11
Rekommenderade verktyg.....	11
Ta bort SD-kortet (secure digital).....	11
Installera SD-kortet (secure digital).....	11
Ta bort ExpressCard-kortet.....	12
Installera ExpressCard-kortet.....	12
Ta bort batteriet.....	12
Installera batteriet.....	13
Ta bort modulen för abonnemangsidentitet (SIM).....	13
Installera SIM-kortet (subscriber identity module).....	13
Ta bort kåpan.....	13
Installera kåpan.....	14
Ta bort tangentbordsramen.....	14
Installera tangentbordsramen.....	15
Ta bort tangentbordet.....	15
Installera tangentbordet.....	17
Ta bort hårddisken.....	17
Installera hårddisken.....	18
Ta bort den optiska enheten.....	19
Installera den optiska enheten.....	20
Ta bort minnet.....	21
Installera minnet.....	21
Ta bort processorn.....	22
Installera processorn.....	22
Ta bort kortet för trådlöst lokalt nätverk (WLAN).....	22
Installera WLAN kortet.....	23
Ta bort kylflänsen.....	24
Installera kylflänsen.....	24
Ta bort Bluetooth-kortet.....	25
Installera Bluetooth-kortet.....	26
Ta bort modemkortet.....	26
Installera modemkortet.....	27
Ta bort högtalarna.....	28

Installera högtalarna.....	29
Ta bort knappcells batteriet.....	29
Installera knappcells batteriet.....	30
Ta bort ExpressCard-korthållaren.....	30
Installera ExpressCard-korthållaren.....	31
Ta bort strömkontaktporten.....	31
Installera strömkontaktporten.....	32
Ta bort ström-LED-kortet.....	32
Installera ström-LED-kortet.....	33
Ta bort I/O-kortet (indata/utdata).....	34
Installera I/O-kortet (indata/utdata).....	34
Ta bort stödplattan för hårddisken.....	35
Installera stödplattan för hårddisken.....	36
Ta bort handledsstödet.....	36
Installera handledsstödet.....	38
Ta bort WiFi-omkopplarkortet.....	38
Installera WiFi-omkopplarkortet.....	39
Ta bort moderkortet.....	39
Installera moderkortet.....	43
Ta bort modemkontakten.....	43
Installera modemkontakten.....	45
Ta bort bildskärmsmonteringen.....	45
Installera bildskärmsmonteringen.....	47
Ta bort bildskärmsramen.....	48
Installera bildskärmsramen.....	49
Ta bort bildskärmspanelen.....	49
Installera bildskärmspanelen.....	50
Ta bort bildskärmsmonteringen.....	51
Installera bildskärmsmonteringen.....	53
Ta bort kåporna för bildskärmsgångjärn.....	53
Installera kåporna för bildskärmsgångjärn.....	54
Ta bort bildskärmsgångjärnen.....	54
Installera bildskärmsgångjärnen.....	55
Ta bort kameran.....	56
Installera kameran.....	57
Ta bort LVDS- och kamerakabeln.....	57
Installera LVDS- och kamerakabeln.....	58
3 Ytterligare information.....	59
Information om dockningsport.....	59
4 Systeminstallationsprogrammet.....	61


Startsekvens.....	61
Navigeringstangenter.....	61
System Setup Options.....	62
Updating the BIOS	70
System- och installationslösenord.....	70
Tilldela ett systemlösenord och ett installationslösenord.....	70
Radera eller ändra ett befintligt system- och/eller installationslösenord.....	71
5 Diagnostik.....	73
Förbättrad systemutvärderingsdiagnostik före start (ePSA).....	73
6 Felsöka datorn.....	75
Lampor för enhetsstatus.....	75
Lampor för batteristatus.....	76
7 Technical Specifications.....	77
8 Kontakta Dell	85


Arbeta med datorn

Innan du arbetar inuti datorn

Följ säkerhetsanvisningarna nedan för att skydda dig och datorn mot potentiella skador. Om inget annat anges förutsätts i varje procedur i det här dokumentet att följande villkor har uppfyllts:


- Du har läst säkerhetsinformationen som medföljde datorn.
- En komponent kan ersättas eller – om du köper den separat – monteras i omvänd ordning jämfört med borttagningsproceduren.


 **WARNING:** Innan du utför något arbete inuti datorn ska du läsa säkerhetsanvisningarna som medföljde datorn. Mer säkerhetsinformation finns på hemsidan för regelefterlevnad på www.dell.com/regulatory_compliance.

 **CAUTION:** Många reparationer får endast utföras av behörig tekniker. Du bör bara utföra felsökning och enkla reparationer som beskrivs i produktdokumentationen eller instruerats av supportteamet online eller per telefon. Skada som uppstår p.g.a. service som inte godkänts av Dell täcks inte av garantin. Läs och följ säkerhetsanvisningarna som medföljer produkten.

 **CAUTION:** Undvik elektrostatiska urladdningar genom att jorda dig själv. Använd ett antistatarmband eller vidrör en omålad metallyta (till exempel en kontakt på datorns baksida) med jämna mellanrum.


 **CAUTION:** Hantera komponenter och kort varsamt. Rör inte komponenterna eller kontakterna på ett kort. Håll kortet i kanterna eller i metallfästet. Håll alltid en komponent, t.ex. en processor, i kanten och aldrig i stiftet.

 **CAUTION:** När du kopplar bort en kabel ska du alltid dra i kontakten eller i dess dragflik, inte i själva kabeln. Vissa kablar har kontakter med låsflikar. Tryck i så fall in låsflikarna innan du kopplar ur kabeln. Dra isär kontakterna rakt ifrån varandra så att inga kontaktstift böjs. Se även till att båda kontakterna är korrekt inriktade innan du kopplar in kabeln.


 **OBS:** Färgen på datorn och vissa komponenter kan skilja sig från de som visas i det här dokumentet.

För att undvika att skada datorn ska du utföra följande åtgärder innan du börjar arbeta i den.

1. Se till att arbetsytan är ren och plan så att inte datorkåpan skadas.
2. Stäng av datorn (se [Stänga av datorn](#)).
3. Om datorn är ansluten till en dockningsenhet (dockad) som en mediabas (tillval) eller ett extrabatteri (tillval) kopplar du bort den.

 **CAUTION:** Nätverkskablar kopplas först loss från datorn och sedan från nätverksenheten.


4. Koppla bort alla externa kablar från datorn.
5. Koppla loss datorn och alla anslutna enheter från eluttagen.
6. Stäng skärmen och lägg datorn upp och ned på en plan yta.

 **OBS:** När du ska utföra service på datorn måste du först ta ut huvudbatteriet. I annat fall kan moderkortet skadas.

7. Ta bort huvudbatteriet.

8. Vänd datorn rätt.
9. Öppna skärmen.
10. Tryck på strömbrytaren så att moderkortet jordas.

 **CAUTION: Undvik elektriska stötar genom att alltid koppla loss datorn från eluttaget innan du öppnar skärmen.**

 **CAUTION: Jorda dig genom att röra vid en omålad metallyta, till exempel metallen på datorns baksida, innan du vidrör något inuti datorn. Medan du arbetar bör du med jämna mellanrum röra vid en olackerad metallyta för att avleda statisk elektricitet som kan skada de inbyggda komponenterna.**

11. Ta bort installerade ExpressCard-kort och smartkort från deras fack.

Stänga av datorn


 **CAUTION: Undvik dataförlust genom att spara och stänga alla öppna filer och avsluta alla program innan du stänger av datorn.**

1. Stäng av operativsystemet:

– I Windows 8:

* Med en pekaktiverad enhet:

a. Svep från högerkanten på skärmen, öppna menyn med snabbknappar och välj **Inställningar**.


b. Välj  och välj sedan **Avsluta**

* Med en mus:

a. Peka på det övre högra hörnet på skärmen och klicka på **Inställningar**.


b. Klicka på  och välj sedan **Avsluta**.

– I Windows 7:

1. Klicka på **Start** .

2. Klicka på **Stäng av**.

eller

1. Klicka på **Start** .

2. Klicka på pilen i det nedre högra hörnet av **Start**-menyn (se bilden nedan) och klicka sedan på **Stäng av**.



2. Kontrollera att datorn och alla anslutna enheter är avstängda. Om inte datorn och de anslutna enheterna automatiskt stängdes av när du avslutade operativsystemet så håller du strömbrytaren intryckt i ungefär 4 sekunder för att stänga av dem.

När du har arbetat inuti datorn

När du har utfört utbytesprocedurerna ser du till att ansluta de externa enheterna, korten, kablarna osv. innan du startar datorn.

 **CAUTION: Undvik skada på datorn genom att endast använda batteriet som är utformat för den här Dell-datorn. Använd inte batterier som är utformade för andra Dell-datorer.**

1. Anslut externa enheter som portreplikator, extrabatteri eller mediabas, och sätt tillbaka alla kort som ExpressCard-kort.
2. Anslut eventuella telefon- eller nätverkskablar till datorn.

 **CAUTION: Anslut alltid nätverkskablar till nätverksenheten först och sedan till datorn.**

3. Sätt tillbaka batteriet.
4. Anslut datorn och alla anslutna enheter till eluttagen.
5. Starta datorn.

Ta bort och installera komponenter

Det här avsnittet ger detaljerad information om hur man tar bort och installerar komponenter i datorn.

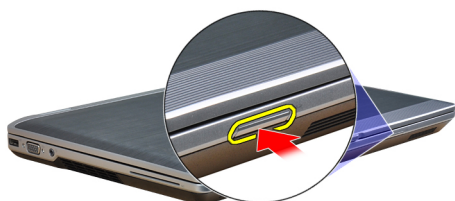
Rekommenderade verktyg

Procedurerna i detta dokument kan kräva att följande verktyg används:

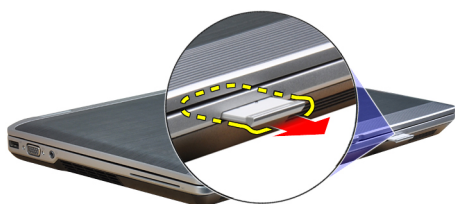
- Liten spårskruvmejsel
- Stjärnskrvmejsel
- Liten plastrits

Ta bort SD-kortet (secure digital)

1. Följ anvisningarna i *Innan du arbetar inuti datorn*.
2. Tryck in SD-kortet för att lossa det från datorn.



3. Skjut ut SD-kortet ur datorn.

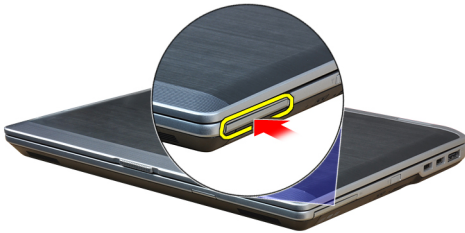


Installera SD-kortet (secure digital)

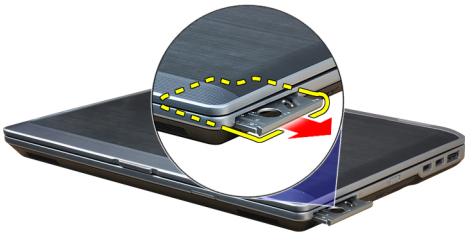
1. Skjut in SD-kortet i kortplatsen tills det klickar på plats.
2. Följ anvisningarna i *När du har arbetat inuti datorn*.

Ta bort ExpressCard-kortet

1. Följ anvisningarna i *Innan du arbetar inuti datorn*.
2. Tryck in ExpressCard-kortet för att lossa det från datorn.



3. Skjut ut ExpressCard-kortet ur datorn.



Installera ExpressCard-kortet

1. Skjut in ExpressCard-kortet i kortplatsen tills det klickar på plats.
2. Följ anvisningarna i *När du har arbetat inuti datorn*.

Ta bort batteriet

1. Följ anvisningarna i *Innan du arbetar inuti datorn*.
2. För på frigöringshakarna för att låsa upp batteriet och ta ut batteriet från datorn.

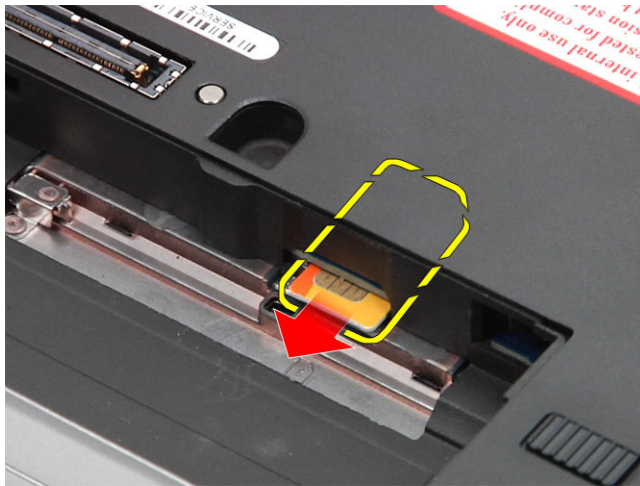


Installera batteriet

1. Skjut in batteriet i facket tills det klickar på plats.
2. Följ anvisningarna i *När du har arbetat inuti datorn*.

Ta bort modulen för abonnemangsidentitet (SIM)

1. Följ anvisningarna i *Innan du arbetar inuti datorn*.
2. Ta bort batteriet.
3. Ta bort SIM-kortet från datorn.



Installera SIM-kortet (subscriber identity module)

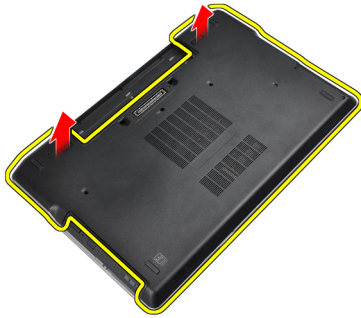
1. Skjut in SIM-kortet i kortplatsen.
2. Installera batteriet.
3. Följ anvisningarna i *När du har arbetat inuti datorn*.

Ta bort kåpan

1. Följ anvisningarna i *Innan du arbetar inuti datorn*.
2. Ta bort skruvarna som håller fast kåpan i datorn.



3. Lyft kåpan och ta bort den från datorn.



Installera kåpan

1. Placera kåpan på rätt plats genom att justera den med skruvhålen i datorn.
2. Dra åt skruvarna som håller fast kåpan i datorn.
3. Installera batteriet.
4. Följ anvisningarna i *När du har arbetat inuti datorn*.

Ta bort tangentbordsramen

1. Följ anvisningarna i *Innan du arbetar inuti datorn*.
2. Ta bort batteriet.
3. Använd en plastrits och bänd under tangentbordsramen för att lossa den från datorn.



4. Bänd upp tangentbordsramen längs sidorna och nederkanten.



5. Lyft upp tangentbordsramen från enheten.



Installera tangentbordsramen

1. Justera tangentbordsramen med facket.
2. Tryck längs sidorna på tangentbordsramen till den snäpper på plats.
3. Installera batteriet.
4. Följ anvisningarna i *När du har arbetat inuti datorn*.

Ta bort tangentbordet

1. Följ anvisningarna i *Innan du arbetar inuti datorn*.
2. Ta bort:
 - a) batteriet
 - b) tangentbordsram
3. Ta bort skruvarna som håller fast tangentbordet i datorn.



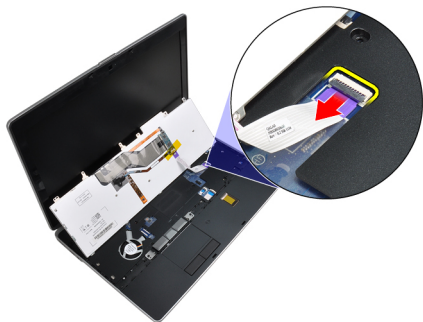
4. Ta bort skruvarna som håller fast tangentbordet i handledsstödet.



5. Lyft upp och vänd på tangentbordet för att komma åt tangentbordskabeln.



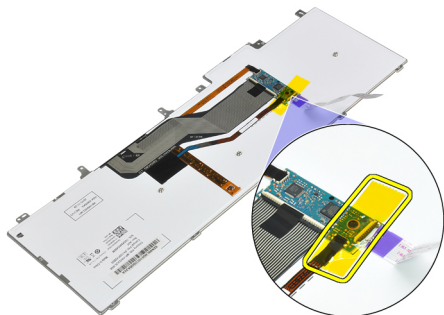
6. Koppla bort tangentbordskabeln från moderkortet.



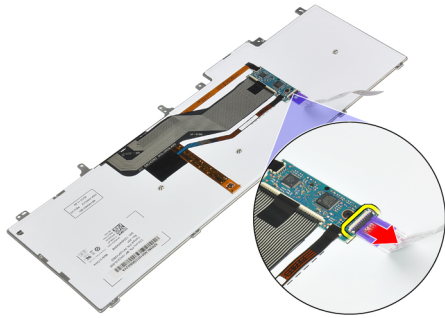
7. Ta bort tangentbordet från datorn.



8. Dra bort tejen som håller fast tangentbordskontakten.



9. Ta bort tangentbordskabeln från tangentbordet.



Installera tangentbordet

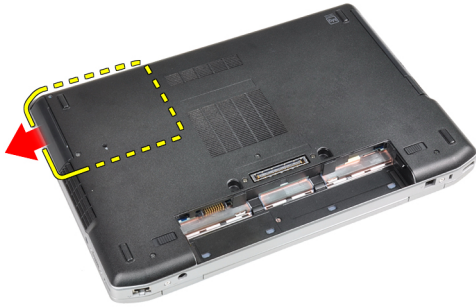
1. Anslut tangentbordskabeln och fäst den vid tangentbordet med tejp.
2. Anslut tangentbordskabeln till moderkortet.
3. För in tangentbordet i dess fack och se till att det snäpper på plats.
4. Dra åt skruvarna som fäster tangentbordet på handledsstödet.
5. Vänd på datorn och dra åt skruvarna som håller fast tangentbordet.
6. Installera:
 - a) tangentbordsram
 - b) batteriet
7. Följ anvisningarna i *När du har arbetat inuti datorn*.

Ta bort hårddisken

1. Följ anvisningarna i *Innan du arbetar inuti datorn*.
2. Ta bort batteriet.
3. Ta bort skruvarna som håller fast hårddisken i datorn.



4. Skjut ut hårddisken ur datorn.



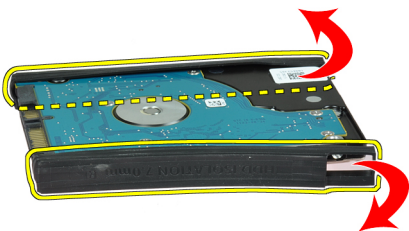
5. Ta bort skruven som håller fast hårdiskassetten i hårdisken.



6. Ta bort hårdiskassetten från hårdisken.



7. Ta bort hårdiskisoleringen från hårdisken.



Installera hårdisken

1. Installera hårdiskisoleringen på hårdisken.
2. Sätt fast hårdiskassetten på hårdisken.

3. Dra åt skruvarna som håller fast hårddiskassetten i hårddisken.
4. Skjut in hårddisken i datorn.
5. Dra åt skruvarna som håller fast hårddisken i datorn.
6. Installera batteriet.
7. Följ anvisningarna i *När du har arbetat inuti datorn*.

Ta bort den optiska enheten

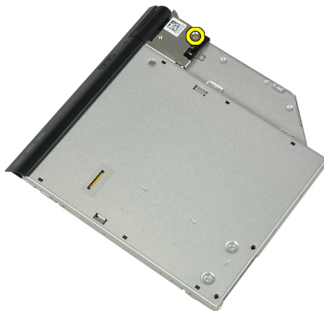
1. Följ anvisningarna i *Innan du arbetar inuti datorn*.
2. Ta bort batteriet.
3. Tryck på haken till den optiska enheten för att frigöra den optiska enheten från datorn.



4. Dra ut den optiska enheten ur datorn.



5. Ta bort skruven som håller fast haken till den optiska enheten i monteringen med optisk enhet.



6. Tryck på haken till den optiska enheten framåt och ta bort den från monteringen med optisk enhet.



7. Ta bort skruvarna som håller fast hakhållaren till optisk enhet i den optiska enheten i monteringen.



8. Ta bort hakhållaren från den optiska enheten.



9. Ta bort luckan till den optiska enheten från den optiska enheten.



Installera den optiska enheten

1. Fäst luckan till optisk enhet i den optiska enheten.
2. Installera hakhållaren till optisk enhet.

3. Dra åt skruvarna som håller fast hakhållaren till optisk enhet i monteringen med den optiska enheten.
4. Fäst haken till optisk enhet i monteringen med den optiska enheten.
5. Dra åt skruven för att fästa haken till den optiska enheten.
6. För in den optiska enheten i uttaget.
7. Vänd på datorn och tryck in utmatningshaken för att fästa den optiska enheten.
8. Installera batteriet.
9. Följ anvisningarna i *När du har arbetat inuti datorn*.

Ta bort minnet

1. Följ anvisningarna i *Innan du arbetar inuti datorn*.
2. Ta bort:
 - a) batteriet
 - b) kåpan
3. Bänd bort låsklämmorna från minnesmodulen tills den hoppar upp.



4. Ta bort minnesmodulen från kontakten på moderkortet.



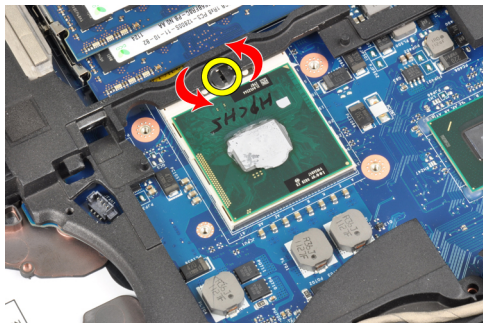
5. Upprepa stegen 2 och 3 för att ta bort den andra minnesmodulen.

Installera minnet

1. Sätt in minnesmodulen i minnessockeln.
2. Tryck på låsklämmorna för att fästa minnesmodulen till moderkortet.
3. Installera:
 - a) kåpan
 - b) batteriet
4. Följ anvisningarna i *När du har arbetat inuti datorn*.

Ta bort processorn

1. Följ anvisningarna i *Innan du arbetar inuti datorn*.
2. Ta bort:
 - a) batteriet
 - b) kåpan
 - c) kylflänsen
3. Roter processorns kamlås i moturs riktning.



4. Ta bort processorn från datorn.



Installera processorn

1. Justera skårorna på processorn och sockeln och för in processorn i sockeln.
2. Roter processorns kamlås i medurs riktning.
3. Installera:
 - a) kylflänsen
 - b) kåpan
 - c) batteriet
4. Följ anvisningarna i *När du har arbetat inuti datorn*.

Ta bort kortet för trådlöst lokalt nätverk (WLAN)

1. Följ anvisningarna i *Innan du arbetar inuti datorn*.
2. Ta bort:
 - a) batteriet
 - b) kåpan

3. Koppla bort antennkablarna från WLAN-kortet.



4. Ta bort skruven som håller fast WLAN-kortet i moderkortet.



5. Ta bort WLAN-kortet från kortplatsen på moderkortet.



Installera WLAN kortet

1. Sätt i WLAN-kortet i kontakten med en 45-graders vinkel i kortplatsen.
2. Anslut antennkablarna till respektive kontakter enligt markeringarna på WLAN-kortet.
3. Dra åt skruven som håller fast WLAN-kortet i datorn.
4. Installera:
 - a) kåpan
 - b) batteriet
5. Följ anvisningarna i *När du har arbetat inuti datorn*.

Ta bort kylflänsen

1. Följ anvisningarna i *Innan du arbetar inuti datorn*.
2. Ta bort:
 - a) batteriet
 - b) kåpan
3. Koppla bort kylflänskablen.



4. Ta bort skruvarna som håller fast kylflänsen i moderkortet.



5. Ta bort kylflänsen från datorn.



Installera kylflänsen

1. För in kylflänsen på dess ursprungliga plats på moderkortet.
2. Dra åt skruvarna som håller fast kylflänsen på moderkortet.
3. Anslut kylflänskablen till moderkortet.
4. Installera:

- a) kåpan
- b) batteriet

5. Följ anvisningarna i *När du har arbetat inuti datorn.*

Ta bort Bluetooth-kortet

1. Följ anvisningarna i *Innan du arbetar inuti datorn.*
2. Ta bort:
 - a) batteriet
 - b) kåpan
3. Ta bort skruven som håller fast bluetooth-kortet i datorn.



4. Koppla bort bluetooth-kabeln från moderkortet.



5. Ta bort bluetooth-kortet från datorn.



6. Koppla bort bluetooth-kabeln från bluetooth-kortet.



Installera Bluetooth-kortet

1. Anslut Bluetooth-kabeln till Bluetooth-kortet.
2. Anslut den andra änden av Bluetooth-kabeln till moderkortet.
3. Placera bluetooth-kortet på rätt plats i datorn.
4. Dra å skruven som håller fast bluetooth-kortet i moderkortet.
5. Installera:
 - a) kåpan
 - b) batteriet
6. Följ anvisningarna i *När du har arbetat inuti datorn*.

Ta bort modemkortet

1. Följ anvisningarna i *Innan du arbetar inuti datorn*.
2. Ta bort:
 - a) batteriet
 - b) kåpan
3. Ta bort skruven som håller modemkortet på plats i datorn.



4. Lyft upp modemkortet för att frigöra fliken från kontakten på kortets baksida.



5. Koppla bort modemkabeln från modemet.



6. Fatta modemkortet och ta bort det från datorn.



Installera modemkortet

1. Sätt i modemkortet på dess plats
2. Sätt i modemkortet så att fliken på kortets baksida sitter ordentligt.
3. Anslut modemkabeln till modemkortet.
4. Dra åt skruven som håller fast modemkortet.
5. Installera:
 - a) kåpan
 - b) batteriet
6. Följ anvisningarna i *När du har arbetat inuti datorn.*

Ta bort högtalarna

1. Följ anvisningarna i *Innan du arbetar inuti datorn*.
2. Ta bort:
 - a) batteriet
 - b) kåpan
 - c) hårddisken
 - d) tangentbordsram
 - e) tangentbordet
 - f) bildskärmsmonteringen
 - g) handledsstödet
 - h) mediekort (finns endast i E6430/E6430 ATG)
 - i) ExpressCard-korthållare
 - j) bluetooth-kort
 - k) moderkortet
3. Ta bort skruvarna som håller fast högtalarna i datorn.



4. Ta bort högtalarkabeln från kabelkanalen.



5. Ta bort högtalarna från datorn.



Installera högtalarna

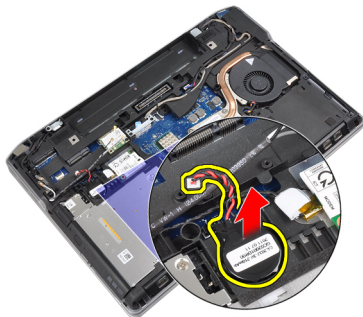
1. Justera högtalarna på deras ursprungliga platser och anslut högtalarkablarna.
2. Dra åt skruvarna som håller fast högtalarna.
3. Installera:
 - a) moderkortet
 - b) bluetooth-kort
 - c) ExpressCard-korthållare
 - d) mediekort (finns endast i E6430/E6430 ATG)
 - e) handledsstödet
 - f) bildskärmsmonteringen
 - g) tangentbordet
 - h) tangentbordsram
 - i) hårddisken
 - j) kåpan
 - k) batteriet
4. Följ anvisningarna i *När du har arbetat inuti datorn*.

Ta bort knappcells batteriet

1. Följ anvisningarna i *Innan du arbetar inuti datorn*.
2. Ta bort:
 - a) batteriet
 - b) kåpan
3. Koppla bort kabeln för knappcells batteriet.



4. Bänd knappcells batteriet uppåt och ta bort det från datorn.



Installera knappcells batteriet

1. Placera knappcells batteriet på rätt plats.
2. Anslut kabeln för knappcells batteriet.
3. Installera:
 - a) kåpan
 - b) batteriet
4. Följ anvisningarna i *När du har arbetat inuti datorn*.

Ta bort ExpressCard-korthållaren

1. Följ anvisningarna i *Innan du arbetar inuti datorn*.
2. Ta bort:
 - a) batteriet
 - b) kåpan
 - c) hårddisken
 - d) bluetooth-kort
 - e) tangentbordsram
 - f) tangentbordet
 - g) bildskärmsmonteringen
 - h) handledsstödet
3. Ta bort skruvarna som håller fast ExpressCard-korthållaren i datorn.



4. Ta bort ExpressCard-korthållaren från datorn.

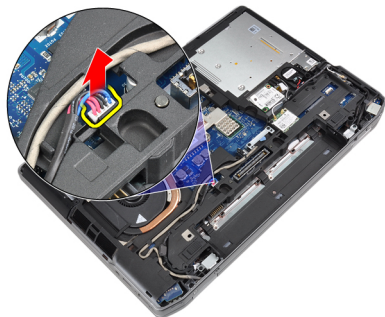


Installera ExpressCard-korthållaren

1. Placera ExpressCard-korthållaren i dess fack.
2. Dra åt skruvarna som håller fast ExpressCard-korthållaren i datorn.
3. Installera:
 - a) handledsstödet
 - b) bildskärmsmonteringen
 - c) tangentbordet
 - d) tangentbordsram
 - e) bluetooth-kort
 - f) hårddisken
 - g) kåpan
 - h) batteriet
4. Följ anvisningarna i *När du har arbetat inuti datorn*.

Ta bort strömkontaktporten

1. Följ anvisningarna i *Innan du arbetar inuti datorn*.
2. Ta bort:
 - a) batteriet
 - b) kåpan
3. Koppla bort strömkontaktkabeln från moderkortet.



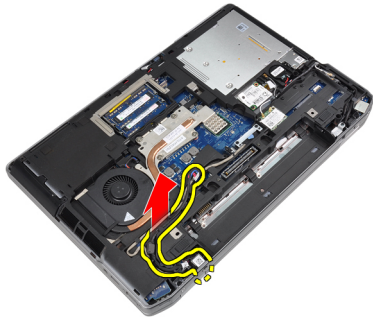
4. Ta bort skruven som håller fast hållaren för strömkontakten i datorn.



5. Ta bort strömkontakthållaren från datorn.



6. Ta bort kabeln till strömkontakten från datorn.



Installera strömkontaktporten

1. Anslut strömkontaktkabeln till datorn.
2. Installera strömkontakthållaren på dess plats i datorn.
3. Dra åt skruven som håller fast strömkontakthållaren i datorn.
4. Anslut strömkontaktkabeln till moderkortet.
5. Installera:
 - a) kåpan
 - b) batteriet
6. Följ anvisningarna i *När du har arbetat inuti datorn*.

Ta bort ström-LED-kortet

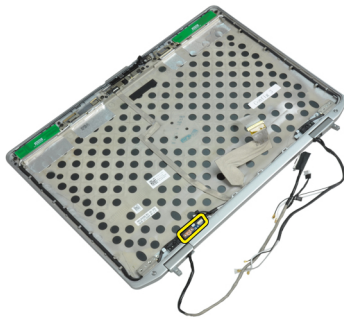
1. Följ anvisningarna i *Innan du arbetar inuti datorn*.
2. Ta bort:
 - a) batteriet
 - b) kåpan
 - c) hårddisken
 - d) bluetooth-modul
 - e) tangentbordsram
 - f) tangentbordet
 - g) bildskärmsmonteringen
 - h) bildskärmsramen
 - i) bildskärmspanelen
3. Koppla bort kabeln till ström-LED-kortet.



4. Ta bort skruven som håller fast ström-LED-kortet i bildskärmsmonteringen.



5. Ta bort ström-LED-kortet från bildskärmsmonteringen.



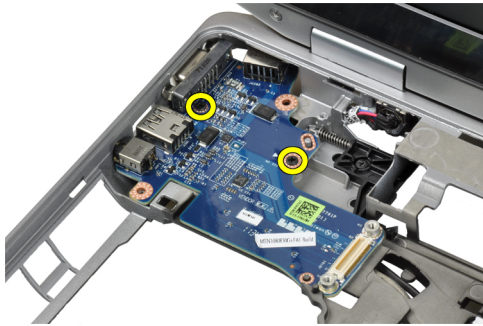
Installera ström-LED-kortet

1. Placera ström-LED-kortet på dess plats i bildskärmsmonteringen.
2. Dra åt skruven som håller fast LED-kortet i bildskärmsmonteringen.
3. Anslut ström-LED-kortkabeln i bildskärmsmonteringen.
4. Installera:
 - a) bildskärmspanelen
 - b) bildskärmsramen
 - c) bildskärmsmonteringen
 - d) tangentbordet
 - e) tangentbordsram
 - f) bluetooth-modul
 - g) hårddisken
 - h) kåpan
 - i) batteriet

5. Följ anvisningarna i *När du har arbetat inuti datorn*.

Ta bort I/O-kortet (indata/utdata)

1. Följ anvisningarna i *Innan du arbetar inuti datorn*.
2. Ta bort:
 - a) batteriet
 - b) kåpan
 - c) hårddisken
 - d) den optiska enheten
 - e) bluetooth-kort
 - f) tangentbordsram
 - g) tangentbordet
 - h) bildskärmsmonteringen
 - i) handledsstödet
 - j) mediekort (finns endast i E6430/E6430 ATG)
 - k) ExpressCard-korthållare
 - l) moderkortet
3. Ta bort skruven som håller fast I/O-kortet i datorn.



4. Ta bort I/O-kortet från datorn



Installera I/O-kortet (indata/utdata)

1. Placera I/O-kortet på dess plats.
2. Dra åt skruvarna som håller fast I/O-kortet.
3. Installera:
 - a) moderkortet
 - b) ExpressCard-korthållare

- c) mediekort (finns endast i E6430/E6430 ATG)
- d) handledsstödet
- e) bildskärmsmonteringen
- f) tangentbordet
- g) tangentbordsram
- h) bluetooth-kort
- i) hårddisken
- j) den optiska enheten
- k) kåpan
- l) batteriet

4. Följ anvisningarna i *När du har arbetat inuti datorn.*

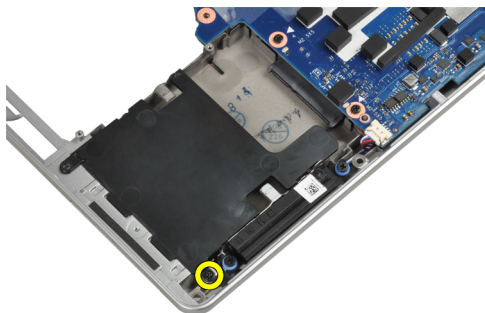
Ta bort stödplattan för hårddisken

1. Följ anvisningarna i *Innan du arbetar inuti datorn.*

2. Ta bort:

- a) batteriet
- b) kåpan
- c) hårddisken
- d) den optiska enheten
- e) tangentbordsram
- f) tangentbordet
- g) bildskärmsmonteringen
- h) handledsstödet

3. Ta bort skruven som håller fast stödplattan för hårddisken i datorn.



4. Lyft ut stödplattan för hårddisken ur datorn.



Installera stödplattan för hårddisken

1. Placera stödplattan för hårddisken i facket.
2. Dra åt skruven som håller fast stödplattan för hårddisken i datorn.
3. Installera:
 - a) handledsstödet
 - b) bildskärmsmonteringen
 - c) tangentbordet
 - d) tangentbordsram
 - e) den optiska enheten
 - f) hårddisken
 - g) kåpan
 - h) batteriet
4. Följ anvisningarna i *När du har arbetat inuti datorn*.

Ta bort handledsstödet

1. Följ anvisningarna i *Innan du arbetar inuti datorn*.
2. Ta bort:
 - a) batteriet
 - b) kåpan
 - c) hårddisken
 - d) bluetooth-kort
 - e) tangentbordsram
 - f) tangentbordet
3. Ta bort skruvarna som håller fast handledsstödsmonteringen i datorns bottenplatta.



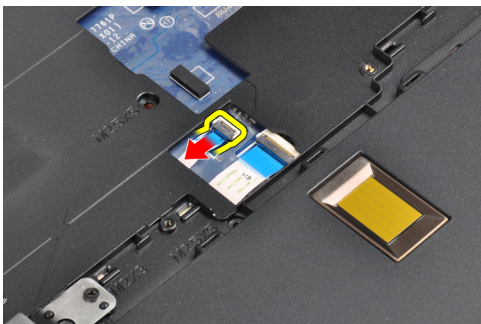
4. Vänd på datorn och ta bort skruvarna som håller fast handledsstödsmonteringen i datorn.



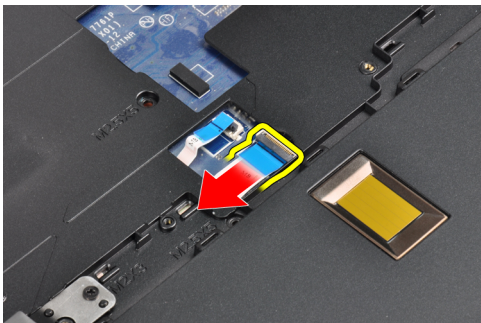
5. Koppla bort mediekortkabeln (finns endast i E6430/E6430 ATG).



6. Koppla bort kabeln för pekskivan.



7. Koppla bort kabeln för fingeravtrycksläsaren.



8. Lyft bort handledsstödet från datorn.

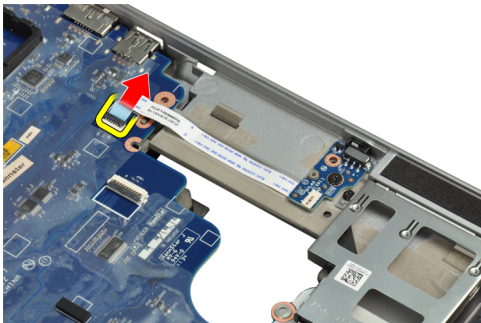


Installera handledsstödet

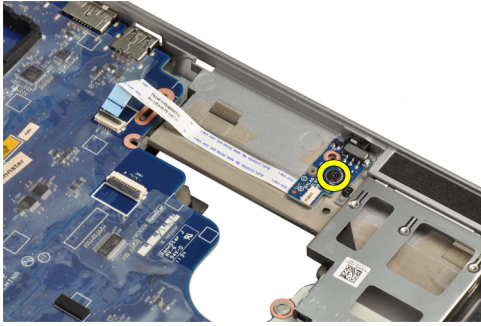
1. Justera handledsstödsmonteringen på dess ursprungliga plats i datorn och snäpp det på plats.
2. Anslut följande kablar:
 - a) mediekort (finns endast i E6430/E6430 ATG)
 - b) pekskiva
 - c) fingeravtrycksläsare
3. Dra åt skruvarna som håller fast handledsstödet i datorn.
4. Installera:
 - a) tangentbordet
 - b) tangentbordsram
 - c) bluetooth-modul
 - d) hårddisken
 - e) kåpan
 - f) batteriet
5. Följ anvisningarna i *När du har arbetat inuti datorn*.

Ta bort WiFi-omkopplarkortet

1. Följ anvisningarna i *Innan du arbetar inuti datorn*.
2. Ta bort:
 - a) batteriet
 - b) kåpan
 - c) hårddisken
 - d) den optiska enheten
 - e) tangentbordsram
 - f) tangentbordet
 - g) handledsstödet
3. Koppla bort kabeln för WiFi-omkopplarkortet från moderkortet.



4. Ta bort skruven som håller fast WiFi-omkopplarkortet.



5. Dra bort tejen på baksidan av WiFi-omkopplarkortet och ta bort WiFi-omkopplarkortet.



Installera WiFi-omkopplarkortet

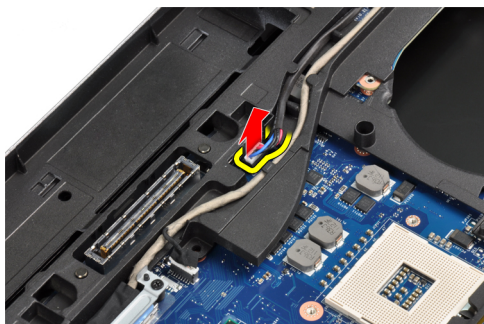
1. Fäst tejen på baksidan av WiFi-omkopplarkortet och placera kortet på dess plats.
2. Dra åt skruven som håller fast WiFi-omkopplarkortet.
3. Anslut kabeln för WiFi-omkopplarkortet till moderkortet.
4. Installera:
 - a) handledsstödet
 - b) tangentbordet
 - c) tangentbordsram
 - d) den optiska enheten
 - e) hårddisken
 - f) kåpan
 - g) batteriet
5. Följ anvisningarna i *När du har arbetat inuti datorn*.

Ta bort moderkortet

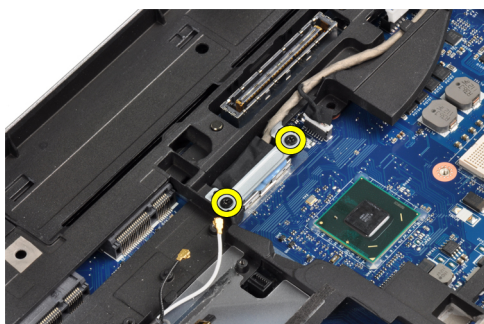
1. Följ anvisningarna i *Innan du arbetar inuti datorn*.
2. Ta bort:
 - a) batteriet
 - b) kåpan
 - c) hårddisken
 - d) den optiska enheten
 - e) bluetooth-kort
 - f) tangentbordsram
 - g) tangentbordet

- h) WLAN-kortet
- i) modemkort
- j) kylflänsen
- k) processorn
- l) handledsstödet
- m) ExpressCard-korthållare

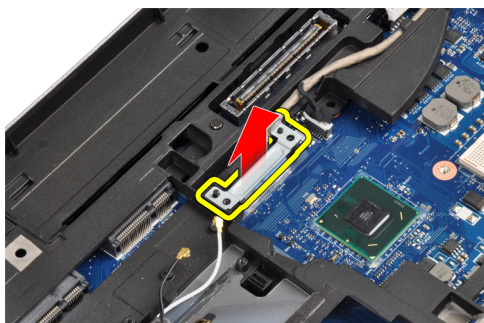
3. Koppla från strömkontaktkabeln från moderkortets undersida.



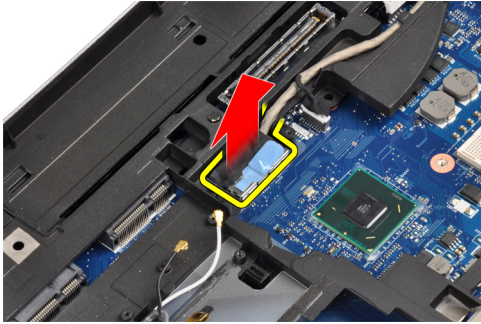
4. Ta bort skruvarna som håller fast LVDS-stödhållaren.



5. Ta bort LVDS-stödhållaren från datorn.



6. Koppla bort differentialsignalkabeln (lågspänning) (LVDS) från moderkortet.



7. Ta bort antennkablarna från kabelkanalen.



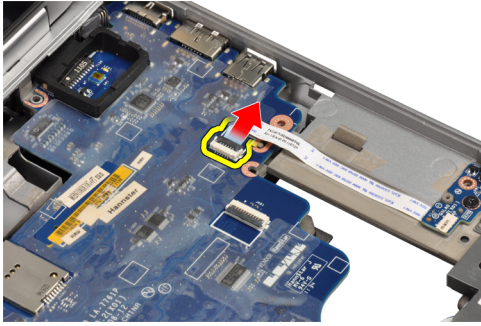
8. Koppla bort kabeln för knappcellsbatteriet.



9. Koppla bort högtalarkabeln som sitter på moderkortets ovasida.



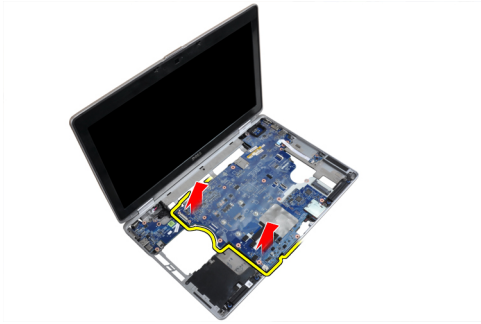
10. Koppla bort WiFi-kortkabeln.



11. Ta bort skruvarna som håller fast moderkortet.



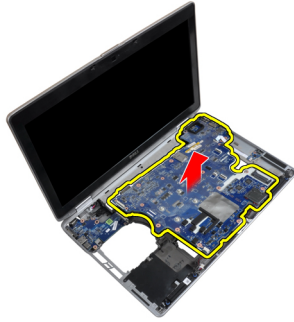
12. Lyft upp kanten av moderkortet till 45 graders vinkel.



13. Frigör moderkortet från portar och kontakter.



14. Lyft upp moderkortet från datorn.



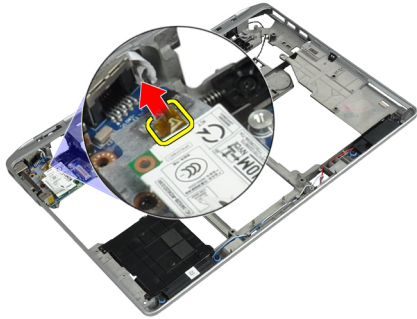
Installera moderkortet

1. Placera moderkortet i chassit.
2. Dra åt skruvarna som håller fast moderkortet i datorn.
3. Anslut följande kablar till moderkortet:
 - a) WiFi-omkopplarkort
 - b) högtalaren
 - c) knappcells batteriet
 - d) LVDS
4. Dra antennkablarna genom kabelhållarna.
5. Installera LVDS-stödhållaren på dess plats i datorn.
6. Dra åt skruvarna som håller LVDS-stödhållaren i datorn.
7. Anslut strömkontaktkabeln till moderkortet.
8. Installera:
 - a) ExpressCard-korthållare
 - b) handledsstödet
 - c) processorn
 - d) kylflänsen
 - e) modemkort
 - f) WLAN-kortet
 - g) tangentbordet
 - h) tangentbordsram
 - i) bluetooth-kort
 - j) den optiska enheten
 - k) hårddisken
 - l) kåpan
 - m) batteriet
9. Följ anvisningarna i *När du har arbetat inuti datorn.*

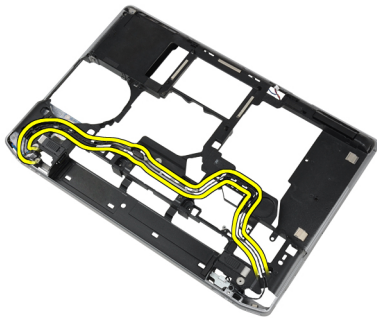
Ta bort modemkontakten

1. Följ anvisningarna i *Innan du arbetar inuti datorn.*
2. Ta bort:
 - a) batteriet
 - b) kåpan
 - c) hårddisken

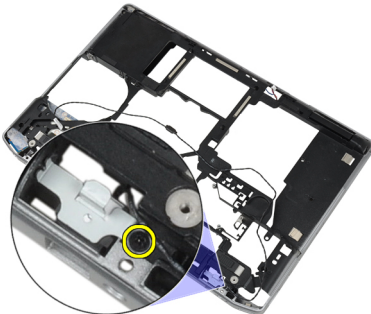
- d) bluetooth-kort
 - e) tangentbordsram
 - f) tangentbordet
 - g) bildskärmsmonteringen
 - h) handledsstödet
 - i) mediekort (finns endast i E6430/E6430 ATG)
 - j) ExpressCard-korthållare
 - k) moderkortet
3. Koppla från modemkorts-kabeln från modemkortet.



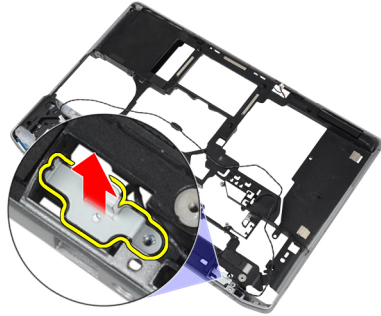
4. Ta bort modemkabeln från kabelkanalen.



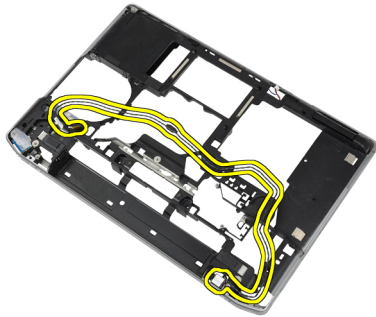
5. Ta bort skruven som håller fast modemkontakthållaren i datorn.



6. Ta bort modemkontakthållaren från datorn.



7. Ta bort modemkontakten från datorn.



Installera modemkontakten

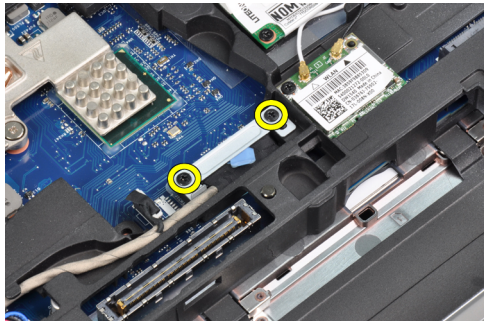
1. Placera modemkontakten på dess plats.
2. Placera modemkontakthållaren i kontakten.
3. Dra åt skruven som håller fast modemkontakthållaren.
4. Dra modemkontaktkabeln.
5. Anslut modemkortskabeln till modemkortet.
6. Installera:
 - a) moderkortet
 - b) ExpressCard-korthållare
 - c) mediekort (finns endast i E6430/E6430 ATG)
 - d) handledsstödet
 - e) bildskärmsmonteringen
 - f) tangentbordet
 - g) tangentbordsram
 - h) bluetooth-kort
 - i) hårddisken
 - j) kåpan
 - k) batteriet
7. Följ anvisningarna i *När du har arbetat inuti datorn*.

Ta bort bildskärmsmonteringen

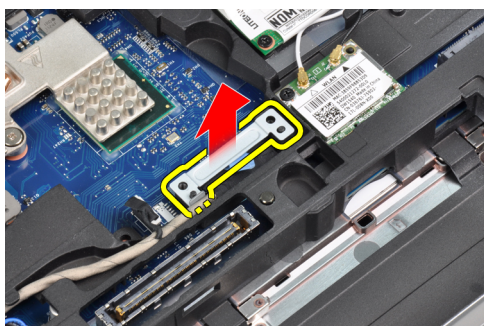
1. Följ anvisningarna i *Innan du arbetar på datorn*.
2. Ta bort:

- a) batteriet
- b) kåpan

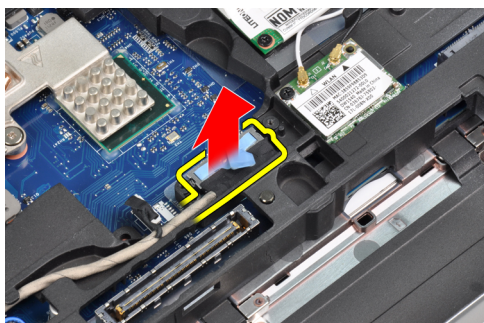
3. Ta bort skruvarna som håller fast LVDS-stödhållaren i moderkortet.



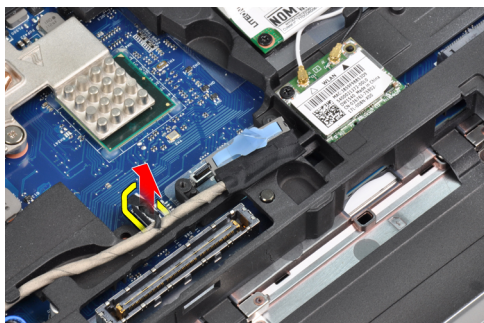
4. Ta bort LVDS-stödhållaren från moderkortet.



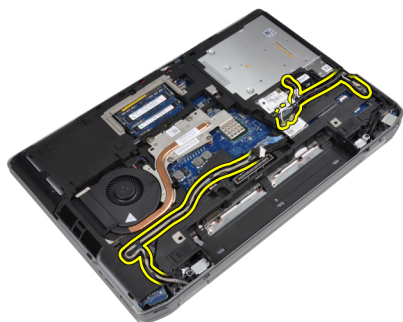
5. Koppla bort LVDS-kabeln.



6. Koppla bort kamerakabeln från moderkortet.



7. Ta bort LVDS-kabeln från kabelkanalen.



8. Ta bort skruvarna som frigör bildskärmsmonteringen på båda sidor.



9. Lyft bildskärmsmonteringen och dra LVDS- och antennkablar genom öppningen i datorn.



10. Ta bort bildskärmsmonteringen från datorn.



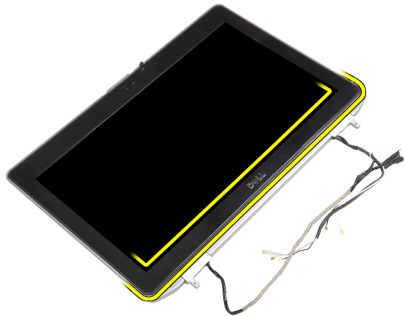
Installera bildskärmsmonteringen

1. Placera bildskärmsmonteringen på datorn.
2. För in LVDS-kablarna och kablar för trådlösa antenner genom hålen på baschassit och anslut dem.

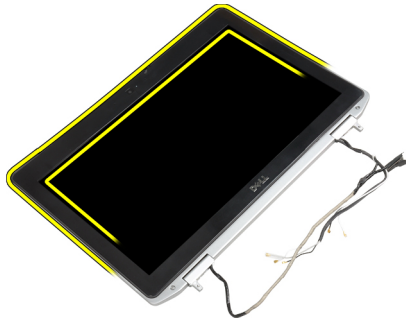
3. Dra åt skruvarna på båda hörnen för att fästa bildskärmsmonteringen.
4. Dra antennen och LVDS-kablarna genom kabelkanalen.
5. Anslut följande kablar till datorn:
 - a) LVDS
 - b) kameran
6. Anslut LVDS-stödhållaren på dess plats i datorn.
7. Dra åt skruven som håller fast stödhållaren i datorn.
8. Installera:
 - a) kåpan
 - b) batteriet
9. Följ anvisningarna i *När du har arbetat inuti datorn*.

Ta bort bildskärmsramen

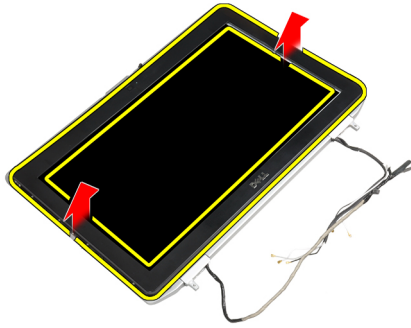
1. Följ anvisningarna i *Innan du arbetar inuti datorn*.
2. Ta bort batteriet.
3. Bänd upp den nedre kanten av bildskärmsramen.



4. Bänd upp vänster, höger och övre kanter av bildskärmsramen.



5. Ta bort bildskärmsramen från bildskärmsmonteringen.

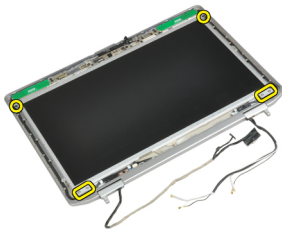


Installera bildskärmsramen

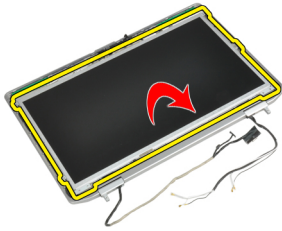
1. Placera bildskärmsramen på bildskärmsmonteringen.
2. Börja med det övre hörnet och tryck på bildskärmsramen, fortsatt runt hela ramen tills den snäpper på plats på bildskärmsmonteringen.
3. Tryck på den vänstra och högra kanten på bildskärmsramen.
4. Installera batteriet.
5. Följ anvisningarna i *När du har arbetat inuti datorn*.

Ta bort bildskärmspanelen

1. Följ anvisningarna i *Innan du arbetar inuti datorn*.
2. Ta bort:
 - a) batteriet
 - b) bildskärmsmonteringen
 - c) bildskärmsramen
3. Ta bort skruvarna som håller fast bildskärmspanelen vid bildskärmsmonteringen.



4. Vänd på bildskärmspanelen.



5. Dra bort tejen till LVDS-kabelkontakten och koppla bort LVDS-kabeln från bildskärmspanelen.



6. Ta bort bildskärmspanelen från bildskärmsmonteringen.

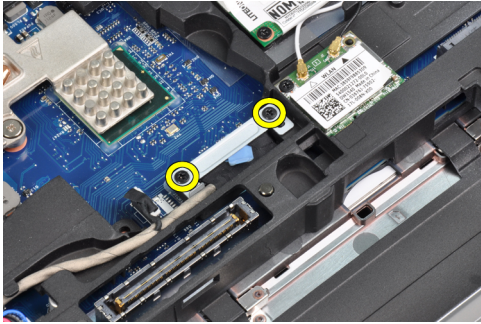


Installera bildskärmspanelen

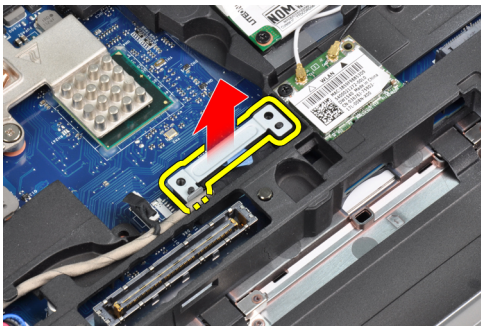
1. Anslut LVDS-kabeln och sätt på tejen på LVDS-kabelkontakten.
2. Vänd på bildskärmen och placera den i bildskärmsmonteringen.
3. Dra åt skruvarna som håller fast bildskärmspanelen i bildskärmsmonteringen.
4. Installera:
 - a) bildskärmsramen
 - b) bildskärmsmonteringen
 - c) batteriet
5. Följ anvisningarna i *När du har arbetat inuti datorn*.

Ta bort bildskärmsmonteringen

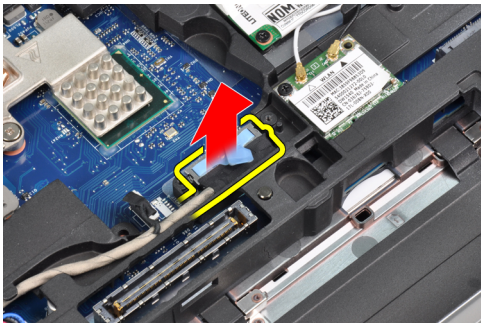
1. Följ anvisningarna i *Innan du arbetar på datorn*.
2. Ta bort:
 - a) batteriet
 - b) kåpan
3. Ta bort skruvarna som håller fast LVDS-stödhållaren i moderkortet.



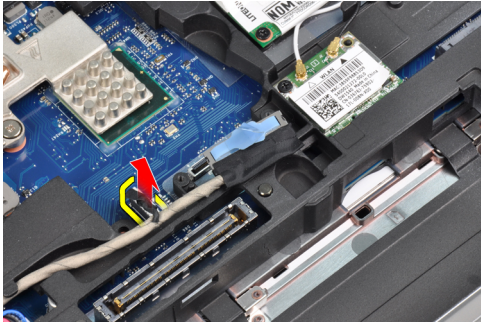
4. Ta bort LVDS-stödhållaren från moderkortet.



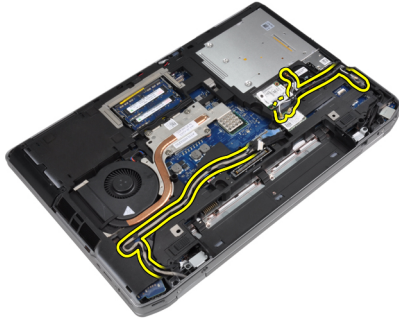
5. Koppla bort LVDS-kabeln.



6. Koppla bort kamerakabeln från moderkortet.



7. Ta bort LVDS-kabeln från kabelkanalen.



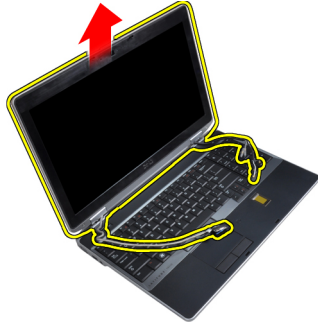
8. Ta bort skruvarna som frigör bildskärmsmonteringen på båda sidor.



9. Lyft bildskärmsmonteringen och dra LVDS- och antennkablarna genom öppningen i datorn.



10. Ta bort bildskärmsmonteringen från datorn.

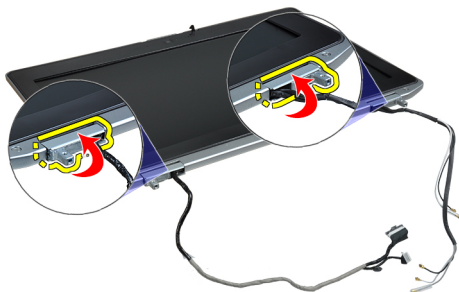


Installera bildskärmsmonteringen

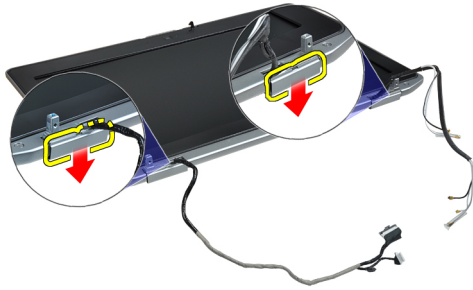
1. Placera bildskärmsmonteringen på datorn.
2. För in LVDS-kablarna och kablarna för trådlösa antenner genom hålen på baschassit och anslut dem.
3. Dra åt skruvarna på båda hörnen för att fästa bildskärmsmonteringen.
4. Dra antennen och LVDS-kablarna genom kabelkanalen.
5. Anslut följande kablar till datorn:
 - a) LVDS
 - b) kameran
6. Anslut LVDS-stödhållaren på dess plats i datorn.
7. Dra åt skruven som håller fast stödhållaren i datorn.
8. Installera:
 - a) kåpan
 - b) batteriet
9. Följ anvisningarna i *När du har arbetat inuti datorn*.

Ta bort kåporna för bildskärmsgångjärn

1. Följ anvisningarna i *Innan du arbetar inuti datorn*.
2. Ta bort:
 - a) batteriet
 - b) kåpan
 - c) hårddisken
 - d) bluetooth-kort
 - e) tangentbordsram
 - f) tangentbordet
 - g) bildskärmsmonteringen
3. Vrid vänster och höger bildskärmsgångjärn uppåt till vertikalt läge.



4. Bänd loss kanten av gångjärnskåpan från gångjärnet och ta bort gångjärnskåporna från bildskärmsmonteringen.

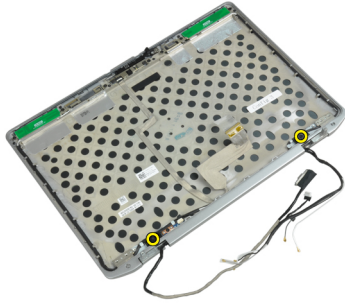


Installera kåporna för bildskärmsgångjärn

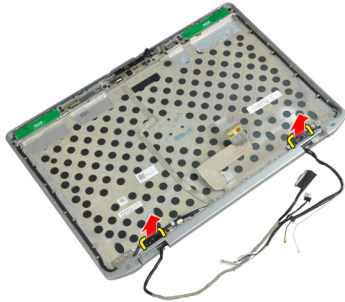
1. För på vänster gångjärnskåpa på bildskärmspanelen.
2. Vrid gångjärnet nedåt för att fästa gångjärnskåpan i bildskärmspanelen.
3. Upprepa stegen 1 och 2 för höger gångjärnskåpa.
4. Installera:
 - a) bildskärmsmonteringen
 - b) tangentbordet
 - c) tangentbordsram
 - d) bluetooth-kort
 - e) hårddisken
 - f) kåpan
 - g) batteriet
5. Följ anvisningarna i *När du har arbetat inuti datorn*.

Ta bort bildskärmsgångjärnen

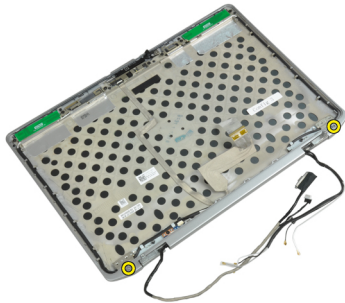
1. Följ anvisningarna i *Innan du arbetar inuti datorn*.
2. Ta bort:
 - a) batteriet
 - b) kåpan
 - c) hårddisken
 - d) bluetooth-kort
 - e) tangentbordsram
 - f) tangentbordet
 - g) bildskärmsmonteringen
 - h) bildskärmsramen
 - i) bildskärmspanelen
3. Ta bort skruvarna som håller fast gångjärnsplattorna i bildskärmsmonteringen.



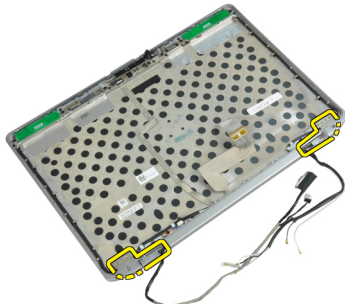
4. Ta bort gångjärnsplattorna till bildskärmen.



5. Ta bort skruvarna som håller fast bildskärmsgångjärnen i bildskärmsmonteringen.



6. Ta bort bildskärmsgångjärnen från bildskärmsmonteringen.



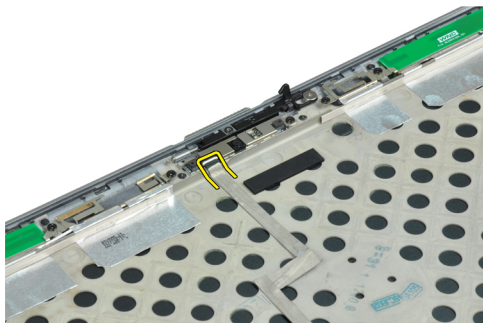
Installera bildskärmsgångjärnen

1. Placera båda bildskärmsgångjärn på panelen.
2. Dra åt skruvarna som håller fast bildskärmsgångjärnen i bildskärmsmonteringen.

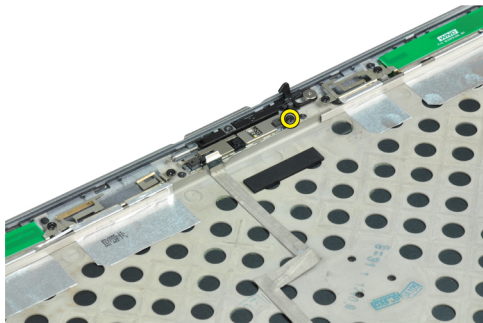
3. Placera gångjärnsplattorna till bildskärm på gångjärnen.
4. Dra åt skruvarna som håller fast gångjärnsplattorna till bildskärmen i bildskärmsmonteringen.
5. Installera:
 - a) bildskärmspanelen
 - b) bildskärmsramen
 - c) bildskärmsmonteringen
 - d) tangentbordet
 - e) tangentbordsram
 - f) bluetooth-kort
 - g) hårddisken
 - h) kåpan
 - i) batteriet
6. Följ anvisningarna i *När du har arbetat inuti datorn*.

Ta bort kameran

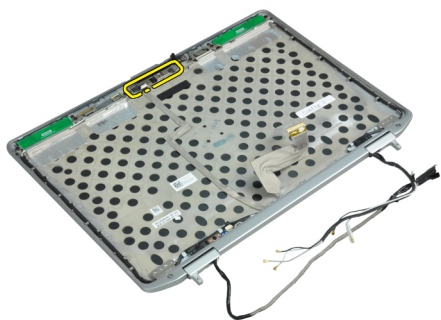
1. Följ anvisningarna i *Innan du arbetar inuti datorn*.
2. Ta bort:
 - a) batteriet
 - b) bildskärmsmonteringen
 - c) bildskärmsramen
 - d) bildskärmspanelen
3. Koppla bort LVDS- och kamerakabeln från kameran.



4. Ta bort skruven som håller fast kameran i bildskärmsmonteringen.



5. Ta bort kameran från bildskärmsmonteringen.

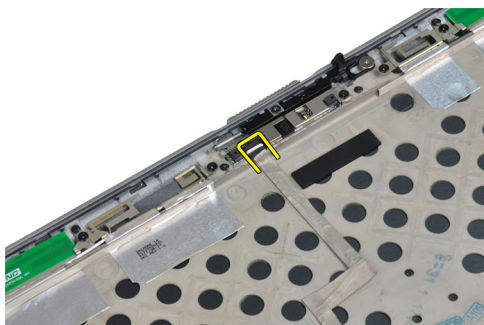


Installera kameran

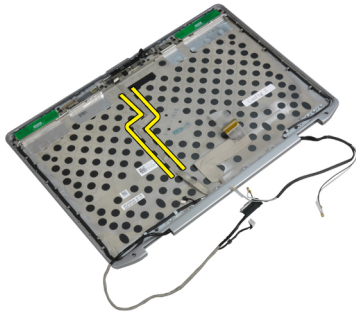
1. Installera kameran på dess plats på bildskärmspanelen.
2. Dra åt skruven som håller fast kameran i bildskärmsmonteringen.
3. Anslut LVDS- och kamerakabeln till kameran.
4. Installera:
 - a) bildskärmspanelen
 - b) bildskärmsramen
 - c) bildskärmsmonteringen
 - d) batteriet
5. Följ anvisningarna i *När du har arbetat inuti datorn*.

Ta bort LVDS- och kamerakabeln

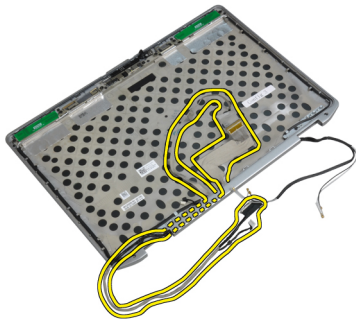
1. Följ anvisningarna i *Innan du arbetar inuti datorn*.
2. Ta bort:
 - a) batteriet
 - b) kåpan
 - c) hårddisken
 - d) bluetooth-kort
 - e) tangentbordsram
 - f) tangentbordet
 - g) bildskärmsmonteringen
 - h) bildskärmsramen
 - i) bildskärmspanelen
 - j) bildskärmsgångjärnen
3. Koppla bort LVDS- och kamerakabeln från kameran.



4. Dra bort tejp som fäster LVDS- och kamerakabeln i bildskärmsmonteringen.



5. Ta bort LVDS- och kamerakabeln från bildskärmsmonteringen.



Installera LVDS- och kamerakabeln

1. Dra LVDS- och kamerakabeln på bildskärmsmonteringen.
2. Fäst kabeln med tejp.
3. Anslut LVDS- och kamerakabeln till kameran.
4. Installera:
 - a) bildskärmsgångjärnen
 - b) bildskärmspanelen
 - c) bildskärmsramen
 - d) bildskärmsmonteringen
 - e) tangentbordet
 - f) tangentbordsram
 - g) bluetooth-kort
 - h) hårddisken
 - i) kåpan
 - j) batteriet
5. Följ anvisningarna i *När du har arbetat inuti datorn*.

Ytterligare information

I det här avsnittet ges information om de extrafunktioner som finns i datorn.

Information om dockningsport

Dockningsporten används för att ansluta den bärbara datorn till en dockningsstation (valfritt).



1. Dockningsport

Systeminstallationsprogrammet

Med systeminstallationsprogrammet kan du hantera maskinvaran i datorn och ange alternativ för BIOS-nivåer. Från systeminstallationsprogrammet kan du:



- Ändra NVRAM-inställningarna när du har lagt till eller tagit bort maskinvara
- Visa systemets maskinvarukonfiguration
- Aktivera eller inaktivera inbyggda enheter
- Sätta gränsvärden för prestanda och strömhantering
- Hantera datorsäkerheten

Startsekvens

Med startsekvensen kan du förbigå den startsekvens som är definierad i systeminstallationsprogrammet och starta direkt från en specificerad enhet (till exempel optisk enhet eller hårddisk). Under självtestet vid strömtillslag (POST), när Dell-logotypen visas kan du:

- Starta systeminstallationsprogrammet genom att trycka på tangenten <F2>
- Öppna engångsstartmenyn genom att trycka på tangenten <F12>


Engångsstartmenyn visar de enheter som du kan starta från inklusive diagnostikalternativet. Alternativerna i startmenyn är:

- Borttagbar enhet (om sådan finns)
- STXXXX-enhet
 -  **OBS:** XXX anger numret på SATA-enheten.
- Optisk enhet
- Diagnostik
 -  **OBS:** Om du väljer Diagnostics (Diagnostik) visas skärmen **ePSA diagnostics** (ePSA-diagnostik).


Startsekvensskärmen visar även alternativet att öppna systeminstallationsskärmen.

Navigeringstangenter


Följande tabell visar navigeringstangenterna i systeminstallationsprogrammet.

-  **OBS:** För de flesta alternativ i systeminstallationsprogrammet gäller att ändringar som görs sparas men träder inte i kraft förrän systemet startas om.

Tabell 1. Navigeringstangenter

Tangenter	Navigering
Upp-pil	Går till föregående fält.
Ned-pil	Går till nästa fält.
<Retur>	Gör att du kan välja ett värde i det markerade fältet (om sådana finns) eller följer länken i fältet.
Mellanslag	Visar eller döljer en nedrullningsbar meny, om sådan finns.
<Tabb>	Går till nästa fokuserade område.  OBS: Endast för webbläsare med standardgrafik.
<Esc>	Går till föregående sida tills huvudskärmen visas. När du trycker på <Esc> i huvudskärmen blir du ombedd att spara osparade ändringar och starta om systemet.
<F1>	Visar hjälpfilen för systeminstallationsprogrammet.



System Setup Options

 **OBS:** Depending on the computer and its installed devices, the items listed in this section may or may not appear.

Tabell 2. General

Option	Description
System Information	This section lists the primary hardware features of your computer. <ul style="list-style-type: none">• System Information• Memory Information• Processor Information• Device Information
Battery Information	Displays the charge status of the battery.
Boot Sequence	Allows you to change the order in which the computer attempts to find an operating system. All the options are selected. <ul style="list-style-type: none">• Diskette Drive• Internal HDD• USB Storage Device• CD/DVD/CD-RW Drive• Onboard NIC You can also choose the Boot List option. The options are: <ul style="list-style-type: none">• Legacy (Default Setting)• UEFI
Date/Time	Allows you to set the date and time.

Tabell 3. System Configuration






Option	Description
Integrated NIC	<p>Allows you to configure the integrated network controller. The options are:</p> <ul style="list-style-type: none"> • Disabled • Enabled • Enabled w/PXE (Default Setting)
Parallel Port	<p>Allows you to define and set how the parallel port on the docking station operates. You can set the parallel port to:</p> <ul style="list-style-type: none"> • Disabled • AT • PS2 • ECP
Serial Port	<p>Identifies and defines the serial port settings. You can set the serial port to:</p> <ul style="list-style-type: none"> • Disabled • COM1 (Default Setting) • COM2 • COM3 • COM4 <p> OBS: The operating system may allocate resources even if the setting is disabled.</p>
SATA Operation	<p>Allows you to configure the internal SATA hard-drive controller. The options are:</p> <ul style="list-style-type: none"> • Disabled • ATA • AHCI • RAID On (Default Setting) <p> OBS: SATA is configured to support RAID mode.</p>
Drives	<p>Allows you to configure the SATA drives on board. The options are:</p> <ul style="list-style-type: none"> • SATA-0 • SATA-1 • SATA-4 • SATA-5 <p>Default Setting: All drives are enabled.</p>
SMART Reporting	<p>This field controls whether hard drive errors for integrated drives are reported during system startup. This technology is part of the</p>


Option	Description
USB Configuration	<p>SMART (Self Monitoring Analysis and Reporting Technology) specification.</p> <ul style="list-style-type: none"> • Enable SMART Reporting — This option is disabled by default. <p>Allows you to define the USB configuration. The options are:</p> <ul style="list-style-type: none"> • Enable Boot Support • Enable External USB Port
USB PowerShare	<p>Default Setting: both the options are enabled.</p> <p>Allows you to configure the behavior of the USB PowerShare feature. This option is disabled by default.</p> <ul style="list-style-type: none"> • Enable USB PowerShare
Keyboard Illumination	<p>Allows you to choose the operating mode of the keyboard illumination feature. The options are:</p> <ul style="list-style-type: none"> • Disabled (Default Setting) • Level is 25% • Level is 50% • Level is 75% • Level is 100%
Stealth Mode Control	<p>Allows you to set the mode that turns off all light and sound emissions from the system. This option is disabled by default.</p> <ul style="list-style-type: none"> • Enable Stealth Mode
Miscellaneous Devices	<p>Allows you enable or disable the various on board devices. The options are:</p> <ul style="list-style-type: none"> • Enable Internal Modem • Enable Microphone • Enable eSATA Ports • Enable Hard Drive Free Fall Protection • Enable Module Bay • Enable ExpressCard • Enable Camera • Enable Media Card • Disable Media Card <p>Default Setting: All devices are enabled</p>

Tabell 4. Video

Option	Description
LCD Brightness	Allows you to set the panel brightness when the ambient sensor is Off.
Optimus	Allows you to enable or disable the NVIDIA Optimus technology. <ul style="list-style-type: none"> • Enable Optimus — Default Setting.

Tabell 5. Security

Option	Description
Intel TXT (LT-SX) Configuration	This option is disabled by default.
Admin Password	Allows you to set, change, or delete the administrator (admin) password. <ul style="list-style-type: none">  OBS: You must set the admin password before you set the system or hard drive password.  OBS: Successful password changes take effect immediately.  OBS: Deleting the admin password automatically deletes the system password and the hard drive password.  OBS: Successful password changes take effect immediately. <p>Default Setting: Not set</p>
System Password	Allows you to set, change or delete the system password. <ul style="list-style-type: none">  OBS: Successful password changes take effect immediately. <p>Default Setting: Not set</p>
Internal HDD-0 Password	Allows you to set, change, or delete the administrator (admin) password. Default Setting: Not set
Strong Password	Allows you to enforce the option to always set strong passwords. Default Setting: Enable Strong Password is not selected.
Password Configuration	You can define the length of your password. Min = 4 , Max = 32
Password Bypass	Allows you to enable or disable the permission to bypass the System and the Internal HDD password, when they are set. The options are: <ul style="list-style-type: none"> • Disabled (Default Setting) • Reboot bypass
Password Change	Allows you to enable the disable permission to the System and Hard Drive passwords when the admin password is set. Default Setting: Allow Non-Admin Password Changes is not selected
Non-Admin Setup Changes	This option lets you determine whether changes to the setup option are permitted when an administrator password is set. The option is disabled. <ul style="list-style-type: none"> • Allows Wireless Switch Changes
TPM Security	Allows you to enable the Trusted Platform Module (TPM) during POST. Default Setting: The option is disabled.
CPU XD Support	Allows you to enable the Execute Disable mode of the processor.

Option	Description
Computrace	<p>Default Setting: Enable CPU XD Support</p> <p>Allows you to activate or disable the optional Computrace software. The options are:</p> <ul style="list-style-type: none"> • Deactivate (Default Setting) • Disable • Activate <p> OBS: The Activate and Disable options will permanently activate or disable the feature and no further changes will be allowed</p>
CPU XD Support	<p>Allows you to enable the Execute Disable mode of the processor.</p> <p>Default Setting: Enable CPU XD Support</p>
OROM Keyboard Access	<p>Allows you to set an option to enter the Option ROM Configuration screens using hotkeys during boot. The options are:</p> <ul style="list-style-type: none"> • Enable (Default Setting) • One Time Enable • Disable
Admin Setup Lockout	<p>Allows you to prevent users from entering Setup when an Administrator password is set.</p> <p>Default Setting: Disabled</p>


Tabell 6. Performance

Option	Description
Multi Core Support	<p>This field specifies whether the process will have one or all cores enabled. The performance of some applications will improve with the additional cores. This option is enabled by default. Allows you to enable or disable multi-core support for the processor. The options are:</p> <ul style="list-style-type: none"> • All (Default Setting) • 1 • 2
Intel SpeedStep	<p>Allows you to enable or disable the Intel SpeedStep feature.</p> <p>Default Setting: Enable Intel SpeedStep</p>
C States Control	<p>Allows you to enable or disable the additional processor sleep states.</p> <p>Default Setting: The options C states, C3, C6, Enhanced C-states, and C7 options are enabled.</p>
Intel TurboBoost	<p>Allows you to enable or disable the Intel TurboBoost mode of the processor.</p> <p>Default Setting: Enable Intel TurboBoost</p>

Option	Description
Hyper-Thread Control	Allows you to enable or disable the HyperThreading in the processor. Default Setting: Enabled

Tabell 7. Power Management

Option	Description
AC Behavior	Allows the computer to power on automatically, when AC adapter is plugged. The option is disabled. <ul style="list-style-type: none"> Wake on AC
Auto On Time	Allows you to set the time at which the computer must turn on automatically. The options are: <ul style="list-style-type: none"> Disabled (Default Setting) Every Day Weekdays
USB Wake Support	Allows you to enable the USB devices to wake the computer from standby mode. The option is disabled <ul style="list-style-type: none"> Enable USB Wake Support
Wireless Radio Control	Allows you to control the WLAN and WWAN radio. The options are: <ul style="list-style-type: none"> Control WLAN radio Control WWAN radio <p>Default Setting: both the options are disabled.</p>
Wake on LAN/WLAN	This option allows the computer to power up from the off state when triggered by a special LAN signal. Wake-up from the Standby state is unaffected by this setting and must be enabled in the operating system. This feature only works when the computer is connected to AC power supply. <ul style="list-style-type: none"> Disabled - Does not allow the system to power on by special LAN signals when it receives a wake-up signal from the LAN or wireless LAN. (Default Setting) LAN Only - Allows the system to be powered on by special LAN signals. WLAN Only LAN or WLAN
Block Sleep	Allows you to block the computer from entering into the sleep state. This option is disabled by default. <ul style="list-style-type: none"> Block Sleep (S3)
Primary Battery Configuration	Allows you to define how to use the battery charge, when AC is plugged in. The options are: <ul style="list-style-type: none"> Standard Charge Express Charge Predominantly AC use Auto Charge (Default Setting)

Option	Description
	<ul style="list-style-type: none"> Custom Charge — you can set the percentage to which the battery must charge.
	 OBS: All charging modes may not be available for all the batteries.
Battery Slice Configuration	<p>Allows you to define the how to charge the battery. The options are:</p> <ul style="list-style-type: none"> Standard Charge Express Charge (Default Setting)

Tabell 8. POST Behavior

Option	Description
Adapter Warnings	<p>Allows you to activate the adapter warning messages when certain power adapters are used. This option is enabled by default.</p> <ul style="list-style-type: none"> Enable Adapter Warnings
Mouse/Touchpad	<p>Allows you to define how the computer handles the mouse and touchpad input. The options are:</p> <ul style="list-style-type: none"> Serial Mouse PS2 Mouse Touchpad/PS-2 Mouse (Default Setting)
Numlock Enable	<p>Specifies if the NumLock function can be enabled when the computer boots. This option is enabled by default.</p> <ul style="list-style-type: none"> Enable Numlock
Fn Key Emulation	<p>Allows you to match the <Scroll Lock> key feature of PS-2 keyboard with the <Fn> key feature in an internal keyboard. The option is enabled by default.</p> <ul style="list-style-type: none"> Enable Fn Key Emulation
Keyboard Errors	<p>Specifies whether keyboard-related errors are reported when it boots. This option is enabled by default.</p> <ul style="list-style-type: none"> Enable Keyboard Error Detection
POST Hotkeys	<p>Specifies whether the sign-on screen displays a message, that displays the keystroke sequence required to enter the BIOS Boot Option Menu.</p> <ul style="list-style-type: none"> Enable F12 Boot Option menu - This option is enabled by default.
Fastboot	<p>Allows you to speed up the boot processes. The options are:</p> <ul style="list-style-type: none"> Minimal Thorough (Default Setting) Auto

Tabell 9. Virtualization Support

Option	Description
Virtualization	Specifies whether a Virtual Machine Monitor (VMM) can utilize the additional hardware capabilities provided by Intel Virtualization Technology. <ul style="list-style-type: none">• Enable Intel Virtualization Technology - Default Setting.
VT for Direct I/O	Enables or disables the Virtual Machine Monitor (VMM) from utilizing the additional hardware capabilities provided by Intel Virtualization technology for direct I/O. <ul style="list-style-type: none">• Enable Intel Virtualization Technology for Direct I/O — Default Setting.

Tabell 10. Wireless

Option	Description
Wireless Switch	Allows you to determine which wireless device can be controlled by the wireless switch. The options are: <ul style="list-style-type: none">• WWAN• Bluetooth• WLAN All options are enabled by default.
Wireless Device Enable	Allows you to enable or disable the wireless devices. The options are: <ul style="list-style-type: none">• WWAN• Bluetooth• WLAN All options are enabled by default.

Tabell 11. Maintenance



Option	Description
Service Tag	Displays the service tag of your computer.
Asset Tag	Allows you to create a system asset tag if an asset tag is not already set. This option is not set by default.

Tabell 12. System Logs

Option	Description
BIOS events	Displays the system event log and allows you to clear the log. <ul style="list-style-type: none">• Clear Log

Updating the BIOS

It is recommended to update your BIOS (system setup), on replacing the system board or if an update is available. For laptops, ensure that your computer battery is fully charged and connected to a power outlet

1. Re-start the computer.
2. Go to dell.com/support.
3. Enter the **Service Tag** or **Express Service Code** and click **Submit**.
 -  **OBS:** To locate the Service Tag, click **Where is my Service Tag?**
 -  **OBS:** If you cannot find your Service Tag, click **Detect My Product**. Proceed with the instructions on screen.
4. If you are unable to locate or find the Service Tag, click the Product Category of your computer.
5. Choose the **Product Type** from the list.
6. Select your computer model and the **Product Support** page of your computer appears.
7. Click **Get drivers** and click **View All Drivers**.
The Drivers and Downloads page opens.
8. On the Drivers and Downloads screen, under the **Operating System** drop-down list, select **BIOS**.
9. Identify the latest BIOS file and click **Download File**.
You can also analyze which drivers need an update. To do this for your product, click **Analyze System for Updates** and follow the instructions on the screen.
10. Select your preferred download method in the **Please select your download method below window**; click **Download File**.
The **File Download** window appears.
11. Click **Save** to save the file on your computer.
12. Click **Run** to install the updated BIOS settings on your computer.
Follow the instructions on the screen.


System- och installationslösenord

Du kan skapa ett systemlösenord och ett installationslösenord för att skydda datorn.

Lösenordstyp	Beskrivning
Systemlösenord	Lösenord som du måste ange för att logga in till systemet.
Installationslösenord	Lösenord som du måste ange för att öppna och göra ändringar i datorns BIOS-inställningar.

 **CAUTION:** Lösenordsfunktionerna ger dig en grundläggande säkerhetsnivå för informationen på datorn.

 **CAUTION:** Vem som helst kan komma åt informationen som är lagrad på datorn om den inte är låst och lämnas utan tillsyn.

 **OBS:** När datorn levereras är funktionen för system- och installationslösenord inaktiverad.

Tilldela ett systemlösenord och ett installationslösenord

Du kan endast ange ett nytt **systemlösenord** och/eller **installationslösenord** eller ändra ett befintligt **systemlösenord** och/eller **installationslösenord** när **Password Status** (Lösenordstatus) är **Unlocked** (Upplåst). Om Password Status (Lösenordstatus) är **Locked** (Låst) kan du inte ändra systemlösenordet.



OBS: Om lösenordsbygeln är inaktiverad raderas de befintliga systemlösenordet och installationslösenordet och du måste inte ange systemlösenordet för att logga in till datorn.


Starta systeminstallationsprogrammet genom att trycka på <F2> omedelbart efter det att datorn startats eller startats om.

1. På skärmen **System BIOS** (System-BIOS) eller **System Setup** (Systeminstallation) väljer du **System Security** (Systemsäkerhet) och trycker på <Retur>. Skärmen **System Security** (Systemsäkerhet) visas.
2. På skärmen **System Security** (Systemsäkerhet) kontrollerar du att **Password Status** (Lösenordstatus) är **Unlocked** (Upplåst).
3. Välj **System Password** (Systemlösenord), ange systemlösenordet och tryck på <Retur> eller <Tabb>. Använd följande rekommendationer för systemlösenordet:
 - Ett lösenord kan ha upp till 32 tecken
 - Lösenordet kan innehålla siffrorna 0 till 9
 - Endast små bokstäver är giltiga, stora bokstäver är inte tillåtna.
 - Endast följande specialtecken är tillåtna, blanksteg, ("), (+), (.), (-), (.), (/), (:), (I), (\), (l), (').Skriv in lösenordet igen när du blir ombedd.
4. Skriv in systemlösenordet som du angav tidigare och tryck på **OK**.
5. Välj **Setup Password** (Installationslösenord), skriv in ditt installationslösenord och tryck på <Retur> eller <Tabb>. Du blir ombedd att skriva in installationslösenordet igen.
6. Skriv in installationslösenordet som du angav tidigare och tryck på **OK**.
7. Tryck på <Esc> och du blir ombedd att spara ändringarna.
8. Tryck på <Y> för att spara ändringarna. Datorn startar om.

Radera eller ändra ett befintligt system- och/eller installationslösenord

Kontrollera att **Password Status** (Lösenordstatus) är **Unlocked** (Upplåst) (i systeminstallationsprogrammet) innan du försöker radera eller ändra ett befintligt system- och/eller installationslösenord. Du kan inte radera eller ändra ett befintligt system- och/eller installationslösenord om **Password Status** (Lösenordstatus) är **Locked** (Låst).

Starta systeminstallationsprogrammet genom att trycka på <F2> omedelbart efter det att datorn startats eller startats om.

1. På skärmen **System BIOS** (System-BIOS) eller **System Setup** (Systeminstallation) väljer du **System Security** (Systemsäkerhet) och trycker på <Retur>. Skärmen **System Security** (Systemsäkerhet) visas.
2. På skärmen **System Security** (Systemsäkerhet), kontrollera att **Password Status** (Lösenordstatus) är **Unlocked** (Olåst).
3. Välj **System Password** (Systemlösenord), ändra eller radera det befintliga systemlösenordet och tryck på <Retur> eller <Tabb>.
4. Välj **Setup Password** (Installationslösenord), ändra eller radera det befintliga installationslösenordet och tryck på <Retur> eller <Tabb>.
 -  **OBS:** Om du ändrar system- och/eller installationslösenordet måste du skriva in det nya lösenordet igen. Om du raderar system- och/eller installationslösenordet måste du bekräfta raderingen.
5. Tryck på <Esc> och du blir ombedd att spara ändringarna.

6. Tryck på <Y> för att spara ändringarna och avsluta systeminstallationsprogrammet.
Datorn startar om.

Diagnostik

Om du har problem med datorn kör du ePSA-diagnostiken innan du kontaktar Dell för teknisk hjälp. Syftet med att köra diagnostiken är att testa datorns maskinvara utan att ytterligare utrustning krävs och utan att riskera att information går förlorad. Om du inte kan fixa problemet själv kan service- och supportpersonal använda diagnostikresultatet för att hjälpa dig att lösa problemet.

Förbättrad systemutvärderingsdiagnostik före start (ePSA)

ePSA-diagnostiken (kallas även systemdiagnostik) utför en komplett kontroll av maskinvaran. ePSA är inbyggd i BIOS och startas internt av BIOS. Den inbyggda systemdiagnostiken tillhandahåller ett antal alternativ för en viss enhet eller grupper av enheter som du kan använda för att:

- Köra test automatiskt eller i interaktivt läge
- Upprepa test
- Visa och spara testresultat
- Köra grundliga tester med ytterligare testalternativ för att skaffa extra information om enheter med fel
- Visa statusmeddelanden som informerar dig om att testerna har slutförts utan fel
- Visa felmeddelanden som informerar dig om problem som upptäckts under testningen



CAUTION: Använd endast systemdiagnostiken för din dator. Om detta program används med andra datorer kan det ge ett felaktigt resultat eller felmeddelanden.



OBS: Vissa tester för specifika enheter kräver användarinteraktion. Se till att du är närvarande vid datorn när diagnostiktestet körs.





1. Slå på datorn.
2. När datorn startar trycker du på tangenten <F12> när Dell-logotypen visas.
3. Välj alternativet **Diagnostics** (Diagnostik) på startmenyskärmen.
Fönstret **Enhanced Pre-boot System Assessment** (Förbättrad systemutvärderingsdiagnostik före start) visas med alla enheter som upptäckts i datorn. Diagnostiken börjar köra tester på alla upptäckta enheter.
4. Om du vill köra diagnostiktestet på en viss enhet trycker du på <Esc> och klickar på **Yes** (Ja) för att stoppa diagnostiktestet.
5. Välj enheten i den vänstra rutan och klicka på **Run Tests** (Kör tester).
6. Om det finns problem visas felkoderna.
Anteckna felkoden och kontakta Dell.

Felsöka datorn

Du kan felsöka datorn med indikatorer som diagnostiklampor, pipkoder och felmeddelanden när datorn används.

Lampor för enhetsstatus

Tabell 13. Lampor för enhetsstatus

	Tänds när du startar datorn och blinkar när datorn är i strömsparläge.
	Tänds när datorn läser eller skriver data.
	Tänds eller blinkar för att visa batteriets tillstånd.
	Tänds när funktionen för trådlösa nätverk är aktiverad.

Lysdioderna för enhetsstatus sitter vanligtvis antingen längst upp eller på vänster sida av tangentbordet. De används för att visa anslutningar och aktiviteter för lagrings- och batterienheter och trådlösa enheter. Dessutom kan de användas som diagnostiskt verktyg när ett fel kan ha uppstått i systemet.

I nedanstående tabelllista visas lysdiodkoder som motsvarar möjliga fel som kan uppstå.

Tabell 14. Lysdioder


Lagringslysdiod	Strömlysdiod	Lysdiod för trådlös kommunikation	Felbeskrivning
Blinkar	Fast sken	Fast sken	Ett möjligt fel på processorn har uppstått.
Fast sken	Blinkar	Fast sken	Minnesmodulerna upptäcks men ett fel har uppstått.
Blinkar	Blinkar	Blinkar	Ett fel på moderkortet har uppstått.
Blinkar	Blinkar	Fast sken	Ett möjligt grafik-/bildkortsfel har uppstått.
Blinkar	Blinkar	Släckt	Systemfel uppstod vid hårddiskinitiering eller systemfel vid Option ROM-initiering.
Blinkar	Släckt	Blinkar	Ett fel uppstod i USB-styrenheten under initieringen.
Fast sken	Blinkar	Blinkar	Inga minnesmoduler har installerats/upptäckts.
Blinkar	Fast sken	Blinkar	Ett fel uppstod i bildskärmen under initieringen.
Släckt	Blinkar	Blinkar	Modemet förhindrar att system slutför självtestet.
Släckt	Blinkar	Släckt	Minnet kunde inte initieras eller så stöds inte minnet.

Lampor för batteristatus

När datorn är ansluten till ett eluttag har batterilampan följande funktion:

Växlande blinkande gult och vitt sken	En nätadapter som inte stöds eller som inte är autentiserad och inte är en Dell-nätadapter är ansluten till datorn.
Växlande blinkande gult sken och fast vitt sken	Tillfälligt batterifel med ansluten nätadapter.
Konstant blinkande gult sken	Allvarligt batterifel med ansluten nätadapter.
Släckt lampa	Batteri i fullt laddningsläge med ansluten nätadapter.
Vitt sken	Batteri i laddningsläge med ansluten nätadapter.

Technical Specifications

 **OBS:** Erbjudanden kan variera efter region. Följande specifikationer är endast de som enligt lag måste levereras med din dator. En fullständig specifikation av din dator finns i avsnittet **Specifikationer** i **Ägarens handbok** som finns på supportwebbplatsen dell.com/support. För mer information om din dators konfiguration, gå till **Hjälp och support** i ditt Windows-operativsystem eller välj alternativet att visa information om din dator.

Tabell 15. System Information


Feature	Specification
Chipset	Mobile Intel 7 series chipset (Intel QM77)
DRAM bus width	64-bit
Flash EPROM	SPI 32 MB, 64 MB
PCIe Gen1 bus	100 MHz
External Bus Frequency	DMI (5GT/s)

Tabell 16. Processor

Feature	Specification
Types	Intel Core i3 / i5 / i7series
L3 cache	up to 8 MB

Tabell 17. Memory

Feature	Specification
Memory connector	two SODIMM slots
Memory capacity	1 GB, 2 GB, 4 GB, or 8 GB
Memory type	DDR3 SDRAM (1600 MHz)
Minimum memory	2 GB
Maximum memory	16 GB

Feature	Specification
	 OBS: The computer supports up to the maximum of 16 GB memory; however, a 32-bit operating systems, such as the 32-bit version of Microsoft® Windows® XP, can only use a maximum of 4 GB of address space. Moreover, certain components within the computer require address space in the 4 GB range. Any address space reserved for these components cannot be used by computer memory; therefore, the amount of memory available to a 32-bit operating system is less than 4 GB. Greater than 4 GB memory requires 64-bit operating systems

Tabell 18. Audio

Feature	Specification
Type	four-channel high-definition audio
Controller	IDT92HD93
Stereo conversion	24-bit (analog-to-digital and digital-to-analog)
Interface:	
Internal	high-definition audio
External	microphone-in/stereo headphones/external speakers connector
Speakers	two
Internal speaker amplifier	1 W (RMS) per channel
Volume controls	keyboard function keys, program menus

Tabell 19. Video

Feature	Specification
Type	integrated on system board
Controller	<ul style="list-style-type: none"> • Intel HD Graphics • NVidia Discrete Graphics

Tabell 20. Communications

Features	Specification
Network adapter	10/100/1000 Mb/s Ethernet (RJ-45)
Wireless	internal wireless local area network (WLAN) and wireless wide area network (WWAN)

Tabell 21. Ports and Connectors

Features	Specification
Audio	one microphone/stereo headphone/speakers connector
Video	<ul style="list-style-type: none"> • one 15-pin VGA connector • 19-pin HDMI connector
Network adapter	one RJ-45 connector
USB 2.0	<ul style="list-style-type: none"> • one 4-pin USB 2.0-compliant connector • one eSATA/USB 2.0-compliant connector
USB 3.0	two
Memory card reader	one 8-in-1 memory card reader
Docking port	one
Subscriber Identity Module (SIM) card	one

Tabell 22. Contactless Smart Card


Feature	Specification
Supported Smart Cards/Technologies	ISO14443A — 106 kbps, 212 kbps, 424 kbps, and 848 kbps ISO14443B — 106 kbps, 212 kbps, 424 kbps, and 848 kbps ISO15936 HID iClass FIPS201 NXP Desfire , HID iClass FIPS201 NXP Desfire

Tabell 23. Display

Feature	Specification
Type	<ul style="list-style-type: none"> • HD(1366x768), WLED • HD+(1600 x 900) • FHD (1920 x 1080)
Size	
Latitude E6430	14.0"
Latitude E6530	15.6"
Latitude E6430 ATG	14.0"
Dimensions:	
Latitude E6430:	
Height	192.50 mm (7.57 inches)
Width	324 mm (12.75 inches)
Diagonal	355.60 mm (14.00 inches)
Active area (X/Y)	309.40 mm x 173.95 mm
Maximum resolution	<ul style="list-style-type: none"> • 1366 x 768 pixels

Feature	Specification
	<ul style="list-style-type: none"> • 1600 x 900 pixels
Maximum Brightness	200 nits
Latitude E6530:	
Height	210 mm (8.26 inches)
Width	360 mm (14.17 inches)
Diagonal	394.24 mm (15.60 inches)
Active area (X/Y)	344.23 mm x 193.54 mm
Maximum resolution	<ul style="list-style-type: none"> • 1366 x 768 pixels • 1600 x 900 pixels • 1920 x 1080 pixels
Maximum Brightness	220 nits
Latitude E6430 ATG:	
Height	192.5 mm (7.57 inches)
Width	324 mm (12.75 inches)
Diagonal	355.60 mm (14.00 inches)
Active area (X/Y)	357.30 mm x 246.50 mm
Maximum resolution	1366 x 768 pixels
Maximum Brightness	730 nits
Operating angle	0° (closed) to 180°
Refresh rate	60 Hz
Minimum Viewing Angles:	
Latitude E6430 / Latitude E6530:	
Horizontal	+/- 40°
Vertical	+10°/-30°
Latitude E6430 ATG:	
Horizontal	+/- 50°
Vertical	+/- 40°
Pixel pitch:	
Latitude E6430	0.2265 mm x 0.2265 mm
Latitude E6530	0.252 mm x 0.252 mm

Tabell 24. Keyboard

Feature	Specification
Number of keys	United States: 86 keys, United Kingdom: 87 keys, Brazil: 87 keys, and Japan: 90 keys  OBS: Numeric keypad is available for Latitude E6530.
Layout	QWERTY/AZERTY/Kanji

Tabell 25. Touchpad

Feature	Specification
Active Area:	
X-axis	80.00 mm
Y-axis	45.00 mm

Tabell 26. Battery

Feature	Specification
Type	<ul style="list-style-type: none"> • 4-cell (40 WHr) Lithium-ion battery with Express Charge (selected countries only) • 6-cell (60 WHr) Lithium-ion battery with Express Charge • 9-cell (97 WHr) Lithium-ion battery with Express Charge • 9-cell (87 WHr) Lithium-ion battery
Dimensions:	
4-cell / 6-cell:	
Depth	48.08 mm (1.90 inches)
Height	20.00 mm (0.79 inches)
Width	208.00 mm (8.18 inches)
9-cell:	
Depth	71.79 mm (2.83 inches)
Height	20.00 mm (0.79 inches)
Width	214.00 mm (8.43 inches)
Weight:	
4-cell	240.00 g (0.53 lb)
6-cell	344.73 g (0.76 lb)
9-cell	508.02 g (1.12 lb)
Voltage:	
4-cell	14.80 VDC

Feature	Specification
6-cell / 9-cell	11.10 VDC
Temperature range:	
Operating	0 °C to 35 °C (32 °F to 95 °F)
Non-Operating	-40 °C to 65 °C (-40 °F to 149 °F)
Coin-cell battery	3 V CR2032 lithium coin cell

Tabell 27. AC Adapter

Feature	Specification
Type	65 W STD and 65 W BFR/PVC free d90 W adapter
Input voltage	100 VAC to 240 VAC 100 VAC to 240 VAC
Input current (maximum)	1.50 A 1.60 A
Input frequency	50 Hz to 60 Hz 50 Hz to 60 Hz
Output power	65 W 90 W
Output current	3.34 A (continuous) 4.62 A (continuous)
Rated output voltage	19.5 +/- 1.0 VDC 19.5 +/- 1.0 VDC
Temperature range:	
Operating	0 °C to 40 °C (32 °F to 104 °F) 0 °C to 40 °C (32 °F to 104 °F)
Non-Operating	-40 °C to 70 °C (-40 °F to 158 °F) -40 °C to 70 °C (-40 °F to 158 °F)

Tabell 28. Physical

Feature	Latitude E6430	Latitude E6530	Latitude E6430 ATG
Height	26.90 mm to 32.40 mm (1.06 inches to 1.27 inches)	28.40 mm to 34.20 mm (1.11 inches to 1.35 inches)	29.50 mm to 37.70 mm (1.16 inches to 1.48 inches)
Width	352.00 mm (13.86 inches)	384.00 mm (15.12 inches)	359.20 mm (14.14 inches) with port cover
Depth	241.00 mm (9.49 inches)	258.00 mm (10.16 inches)	247.40 mm (9.74 inches) with port cover
Weight	2.02 kg (4.45 lb)	2.47 kg (5.44 lb)	2.74 kg (6.04 lb)

Tabell 29. Environmental

Feature	Specification
Temperature:	
Operating	0 °C to 35 °C (32 °F to 95 °F)
Storage	-40 °C to 65 °C (-40 °F to 149 °F)
Relative humidity (maximum):	

Feature	Specification
Operating	10 % to 90 % (non condensing)
Storage	5 % to 95 % (non condensing)
Altitude (maximum):	
Operating	–15.24 m to 3048 m (–50 ft to 10,000 ft)
Non-Operating	–15.24 m to 10,668 m (–50 ft to 35,000 ft)
Airborne contaminant level	G1 as defined by ISA-71.04–1985

Kontakta Dell

Om du vill kontakta Dell för försäljning, teknisk support eller kundtjänstfrågor:

1. Besök support.dell.com.
2. Välj land eller region i den nedrullningsbara menyn **Choose A Country/Region** (välj land/region) längst ner på sidan.
3. Klicka på **Contact us** (kontakta oss) till vänster på sidan.
4. Välj lämplig tjänst eller supportlänk utifrån dina behov.
5. Välj den metod att kontakta Dell som är bekväm för dig.